



คู่มือ

การจัดทำแผนและการรายงาน
การจัดการเรียนรู้แบบบูรณาการกับการทำงาน

มหาวิทยาลัยราชภัฏกาญจนบุรี

คำนำ

คู่มือการจัดทำแผนจัดการเรียนรู้แบบบูรณาการกับการทำงาน มหาวิทยาลัยราชภัฏกาญจนบุรี จัดทำขึ้นเพื่อใช้เป็นแนวทางในการส่งเสริมการดำเนินการศึกษาเชิงบูรณาการกับการทำงาน เพื่อให้สอดคล้องกับเป้าหมายในการพัฒนากำลังคนของประเทศ สอดคล้องกับนโยบายสำนักงานปลัดกระทรวงวิทยาศาสตร์ วิจัย และนวัตกรรม และมหาวิทยาลัย รวมถึงให้คณะและหลักสูตรได้ใช้เป็นเครื่องมือในการดำเนินการจัดทำแผนจัดการเรียนรู้แบบบูรณาการกับการทำงาน และติดตามผลการดำเนินงานตามแผนสำหรับการบูรณาการและการแปลงแผนสู่การปฏิบัติที่ชัดเจน และผลักดันให้การดำเนินงานในภารกิจการพัฒนากำลังคนของคณะฯ และมหาวิทยาลัยตามยุทธศาสตร์ต่าง ๆ ที่กำหนดให้เกิดผลสัมฤทธิ์และบรรลุเป้าหมายมหาวิทยาลัยมีหลักสูตรและการจัดการเรียนรู้ที่เน้นการพัฒนาผู้เรียนแบบบูรณาการกับการทำงานเพื่อให้มีคุณลักษณะอันพึงประสงค์ ตอบสนองยุทธศาสตร์ชาติและความต้องการที่หลากหลายของประเทศ ทั้งในด้านเศรษฐกิจ สังคม และสิ่งแวดล้อม โดยการมีส่วนร่วมของชุมชน สังคม และสถานประกอบการทั้งภาครัฐและภาคเอกชน นำไปสู่คุณภาพและมาตรฐานในการจัดการศึกษาแบบบูรณาการกับการทำงานได้อย่างเป็นรูปธรรมที่ชัดเจน และมีประสิทธิภาพและประสิทธิผลสูงสุด

คณะผู้จัดทำ

คู่มือการจัดทำแผนงานการจัดการเรียนรู้แบบบูรณาการกับการทำงาน

สารบัญ

	หน้า
คำนำ	
สารบัญ	
ส่วนที่ 1 บทนำ	1
1. แนวทางการส่งเสริมการจัดสหกิจศึกษาและการศึกษาเชิงบูรณาการกับการทำงาน	1
2. ความหมายของสหกิจศึกษาและการศึกษาเชิงบูรณาการกับการทำงาน	2
3. นิยามศัพท์	3
ส่วนที่ 2 การส่งเสริมการจัดทำแผนการเรียนรู้แบบบูรณาการกับการทำงาน ระดับมหาวิทยาลัย	4
ระบบและกลไกส่งเสริมการจัดการเรียนรู้แบบบูรณาการกับการทำงาน ระดับมหาวิทยาลัย	4
การเตรียมความพร้อมนักศึกษาก่อนออกฝึกประสบการณ์ภาคสนาม (ระดับมหาวิทยาลัย)	6
ส่วนที่ 3 การดำเนินการจัดทำแผนจัดการเรียนรู้แบบบูรณาการกับการทำงาน ระดับคณะ	7
ระบบและกลไกการจัดการความรู้เชิงบูรณาการกับการทำงาน ระดับคณะ	7
ขั้นตอนการดำเนินการจัดการเรียนรู้แบบบูรณาการกับการทำงาน ระดับคณะ	9
ตัวอย่างรูปเล่ม แผนการจัดการเรียนรู้เชิงบูรณาการกับการทำงาน ระดับคณะ	10
ส่วนที่ 4 การดำเนินการจัดทำแผนจัดการเรียนรู้แบบบูรณาการกับการทำงาน ระดับหลักสูตร	11
ขั้นตอนการดำเนินการจัดทำแผนการเรียนรู้แบบบูรณาการกับการทำงาน ระดับหลักสูตร	11
หลักสูตรส่งรายงานแผนการดำเนินการเรียนรู้แบบบูรณาการ ระดับหลักสูตร	11
ตัวอย่างรูปเล่ม แผนการจัดการเรียนรู้เชิงบูรณาการกับการทำงาน ระดับหลักสูตร	12
ส่วนที่ 5 การรายงานการดำเนินการตามแผนการเรียนรู้แบบบูรณาการกับการทำงาน ระดับคณะ	13
ตัวอย่างรูปเล่ม รายงานการดำเนินการตามแผนการจัดการเรียนรู้เชิงบูรณาการกับการทำงาน ระดับคณะ	14
ส่วนที่ 6 การรายงานการดำเนินการตามแผนการเรียนรู้แบบบูรณาการกับการทำงาน ระดับหลักสูตร	15
ตัวอย่างรูปเล่ม รายงานการดำเนินการตามแผนการจัดการเรียนรู้เชิงบูรณาการกับการทำงาน ระดับหลักสูตร	16
ภาคผนวก	
แบบฟอร์มการรายงาน	17

ส่วนที่ 1

ส่วนที่ 1

บทนำ

มหาวิทยาลัยราชภัฏกาญจนบุรี ส่งเสริมการจัดการศึกษาแบบบูรณาการกับการทำงาน โดยให้คณะดำเนินการจัดการศึกษาแบบบูรณาการกับการทำงาน เพื่อเปิดโอกาสให้นักศึกษาได้มีประสบการณ์การเรียนรู้ที่หลากหลาย ทั้งภายใน และภายนอกมหาวิทยาลัย สามารถเชื่อมโยงทฤษฎีกับการปฏิบัติ และบูรณาการโลกของการศึกษากับโลกของการทำงานเข้าด้วยกัน มีทักษะอาชีพ ทักษะชีวิตก่อนเข้าสู่ตลาดแรงงานเพื่อปูทางสู่การประกอบอาชีพหลังสำเร็จการศึกษา

การจัดการเรียนรู้แบบบูรณาการกับการทำงานจึงเป็นการสร้างบัณฑิตที่พึงประสงค์ ให้มีความรู้ มีทักษะ สมรรถนะ และคุณลักษณะอื่นที่สอดคล้องกับความต้องการของตลาดแรงงานทั้งในและต่างประเทศ รวมทั้งเป็นกระบวนการเรียนรู้ที่เน้นผู้เรียนเป็นสำคัญ ตอบสนองความต้องการของท้องถิ่นและภูมิภาค เพื่อให้การดำเนินงานจัดการเรียนรู้แบบบูรณาการกับการทำงานเกิดประสิทธิภาพและประสิทธิผล และพัฒนาระบบการประกันคุณภาพการศึกษาให้เกิดมาตรฐานเป็นที่ยอมรับ ตามนโยบาย ของรัฐบาล และสำนักงานปลัดกระทรวงการอุดมศึกษา วิทยาศาสตร์ วิจัยและนวัตกรรม ดังนี้

1. แนวทางการส่งเสริมการจัดสหกิจศึกษาและการศึกษาเชิงบูรณาการกับการทำงาน (Cooperative and Work Integrated Education: CWIE)

ความเป็นมาและความสำคัญของปัญหา

ประเทศไทยได้กำหนดยุทธศาสตร์ชาติ 20 ปี(พ.ศ. 2561 – 2580) ในยุทธศาสตร์ที่ 3 กำหนดให้การพัฒนาและเสริมสร้างศักยภาพทรัพยากรมนุษย์เป็นหัวใจของการพัฒนาประเทศ โดยมีเป้าหมายสำคัญเพื่อพัฒนาคนในทุกมิติและในทุกช่วงวัยให้เป็นคนดี เก่ง และมีคุณภาพ มีความพร้อมทั้งกาย ใจ สติปัญญา มีพัฒนาการที่รอบด้าน และมีสุขภาวะที่ดีในทุกช่วงวัย มีจิตสาธารณะ มีทักษะที่จำเป็นในศตวรรษที่ 21 มีการพัฒนาตนเองอย่างต่อเนื่องตลอดชีวิต สู่การเป็นคนไทยที่มีทักษะสูง เป็นนวัตกรรม นักคิด ผู้ประกอบการ เกษตรกรยุคใหม่และอื่น ๆ โดยมีสัมมาชีพตามความถนัดของตนเอง

การจัดการศึกษาระดับอุดมศึกษาจึงจำเป็นต้องมีการเปลี่ยนแปลงจากการสร้างนักศึกษาให้มีความรู้ (Knowledge) แต่เพียงอย่างเดียว เป็นการสร้างนักศึกษาที่มีความรู้ (Knowledge) และทักษะ (Skills) ให้มีสมรรถนะที่พร้อมในการทำงานในโลกยุคใหม่ด้วย ดังนั้น การจัดการศึกษาในระดับอุดมศึกษาจึงมีแนวคิดในการบูรณาการการจัดการศึกษากับการทำงานให้เกิดขึ้นเพื่อตอบสนองผู้เรียนและสังคมได้อย่างเหมาะสม และสอดคล้องกับทุกมิติของการเปลี่ยนแปลง ซึ่งมีลักษณะที่เป็นพลวัต (Dynamics)

สำนักงานปลัดกระทรวงการอุดมศึกษา วิทยาศาสตร์ วิจัยและนวัตกรรม (สำนักงานคณะกรรมการการอุดมศึกษาเดิม) จึงได้สนับสนุนให้มีการจัดสหกิจศึกษา (Cooperative Education) มาตั้งแต่ปี 2545 และต่อมาในปี 2555 สำนักงานคณะกรรมการการอุดมศึกษา ได้เปิดกว้างในการนำแนวคิดการศึกษาเชิงบูรณาการกับการทำงาน (Work Integrated Learning: WIL) รูปแบบอื่นๆ มาส่งเสริมให้สถาบันอุดมศึกษาได้เลือกใช้

ตามศาสตร์และบริบทของสถาบัน เนื่องจากรูปแบบการจัดสหกิจศึกษารูปแบบเดียว อาจไม่สอดคล้องกับหลักสูตร ทุกสาขาวิชา

2. ความหมายของสหกิจศึกษาและการศึกษาเชิงบูรณาการกับการทำงาน (Cooperative and Work Integrated Education: CWIE)

สหกิจศึกษาและการศึกษาเชิงบูรณาการกับการทำงาน (Cooperative and Work Integrated - Education : CWIE) เป็นหนึ่งในกลไกการจัดการเรียนการสอนที่สถาบันอุดมศึกษาและสถานประกอบการดำเนินการร่วมกันอย่างเป็นระบบ โดยให้นักศึกษาได้เรียนรู้ในสถาบันอุดมศึกษาควบคู่กับการนำความรู้ไปทดลองปฏิบัติงานจริงในสถานประกอบการ (Work-based Learning) ในทุกรูปแบบ ที่ทำให้นักศึกษามีสมรรถนะความรู้ (Knowledge) ทักษะ (Skills) และคุณลักษณะ (Attributes) ตรงกับความต้องการของตลาดแรงงานและพร้อมสู่โลกแห่งการทำงานจริง โดย CWIE เป็นคำที่ครอบคลุมถึงสหกิจศึกษาและการศึกษาเชิงบูรณาการกับการทำงานในรูปแบบต่าง ๆ ได้แก่

1. **Cooperative Education หรือ สหกิจศึกษา** เป็นระบบการศึกษาที่ดำเนินการร่วมกันระหว่างสถาบันอุดมศึกษากับสถานประกอบการเน้นให้นักศึกษามีการเรียนรู้โดยใช้ประสบการณ์จากการทำงานจริงเป็นหลัก (Work-based Learning) หรือโครงการพิเศษ (Special Project) ที่มีประโยชน์กับสถานประกอบการโดยบูรณาการทฤษฎีและการปฏิบัติผ่านโครงการหรืองานประจำเพื่อเพิ่มขีดความสามารถในการเข้าสู่โลกแห่งการทำงานจริงของบัณฑิต ซึ่งนักศึกษาต้องปฏิบัติงานในสถานประกอบการอย่างต่อเนื่องไม่น้อยกว่า 16 สัปดาห์ (4 เดือน) กำหนดหน่วยกิตขั้นต่ำไม่น้อยกว่า 6 หน่วยกิต ในระบบทวิภาค และต้องมีการอบรมเตรียมความพร้อมนักศึกษาก่อนออกปฏิบัติสหกิจศึกษาไม่น้อยกว่า 30 ชั่วโมง

2. **Pre-course Experience** เป็นกิจกรรมที่จัดให้ผู้เรียนได้เข้าไปสัมผัสประสบการณ์เพื่อเรียนรู้บทบาทของผู้ประกอบอาชีพที่ผู้เรียนสนใจก่อนการเรียนในเนื้อหาตามหลักสูตรหรือก่อนเลือกสาขาวิชาเอก โดยสามารถจัดเป็นส่วนหนึ่งของรายวิชา

3. **Sandwich Course** เป็นระบบการเรียนการสอนที่สลับการเรียนในสถาบันอุดมศึกษากับการทำงานในสภาพจริงอย่างต่อเนื่องตลอดหลักสูตร เพื่อให้ผู้เรียนสามารถนำความรู้จากสถาบันอุดมศึกษาไปประยุกต์ใช้ในการทำงาน และนำประสบการณ์จากการทำงานกลับมาเป็นประเด็นสำหรับการเรียนในสถาบันอุดมศึกษา โดยผู้เรียนต้องมีตำแหน่งงานสูงขึ้นหรือลักษณะงานซับซ้อนตามชั้นปีหรือรายวิชาที่ศึกษาซึ่งการเรียนสลับกับการทำงานสามารถแบ่งออกได้เป็น 2 รูปแบบ ดังนี้

3.1 Thin Sandwich จัดเป็นกิจกรรมในรายวิชาเน้นลดเวลาเรียนและเพิ่มเวลาทำงานอย่างต่อเนื่องตั้งแต่ชั้นปีที่ 1 - ปีที่ 4 ระยะเวลาในการดำเนินการ เช่น

1) สลับการเรียนกับการทำงานในระหว่างสัปดาห์ เช่น เรียน 4 วัน ทำงาน 2 วัน เรียน 3 วัน ทำงาน 3 วัน เรียน 2 วัน ทำงาน 4 วัน

2) สลับการเรียนกับการทำงานเป็นสัปดาห์ เช่น เรียน 1 - 2 สัปดาห์ สลับกับการทำงาน 1 - 2 สัปดาห์ ทั้งนี้แบ่งเวลาให้นักศึกษาได้ศึกษาค้นคว้าด้วยตนเองอย่างเพียงพอ

3.2 Thick Sandwich จัดเป็นรายวิชาปฏิบัติโดยวางแผนการเรียนสลับภาคระหว่างการเรียนกับการทำงานให้สอดคล้องกัน ระยะเวลาในการดำเนินการ เช่น

1) เรียนรายวิชาในสถานศึกษา 1 ภาคการศึกษา สลับกับการไปทำงานในสภาพจริง 1 ภาคการศึกษา สลับกันตลอดหลักสูตร

2) เรียนในสถานศึกษา 3 ปี ทำงานในสภาพจริง 1 ปี

3) เรียนในสถานศึกษา 2 ปี ทำงานในสภาพจริง 2 ปี

4. **Cognitive Apprenticeship or Job Shadowing** เป็นการมุ่งเน้นการสังเกตพฤติกรรมและการซึมซับวัฒนธรรมองค์กรของผู้ใช้บัณฑิต โดยเรียนรู้ประสบการณ์จากพฤติกรรมการทำงานของผู้ที่ประสบความสำเร็จในการทำงานแล้วหรือเป็นบุคคลต้นแบบ ด้วยการสังเกต การพูดคุย และการทำงานร่วมกัน

5. **Joint Industry University Course** เป็นระบบการเรียนการสอนที่ร่วมกันจัดทำหลักสูตรและจัดการเรียนการสอนระหว่างสถาบันอุดมศึกษากับภาคอุตสาหกรรมที่มีองค์ความรู้ในสาขาวิชาชีพนั้นๆ เพื่อให้ผู้สำเร็จการศึกษาเกิดผลลัพธ์การเรียนรู้ตรงตามความต้องการ

6. **New Traineeship or Apprenticeship** เป็นการฝึกงานที่มีการจัดระบบการเตรียมการและการฝึกงานในสถานที่หรือนอกสถานที่ที่มีโครงสร้างการดำเนินงานชัดเจน โดยมีการเตรียมผู้เรียนในตำแหน่งงานที่สถานประกอบการต้องการก่อนสำเร็จการศึกษา และเมื่อผู้เรียนสำเร็จการศึกษาควรได้รับเข้าทำงานในตำแหน่งนั้นทันที

7. **Placement or Practicum** เป็นระบบการเรียนการสอนที่จัดให้ผู้เรียนทำงานหรือฝึกงานเฉพาะตำแหน่งในสภาพจริงหลังจากที่เรียนในสถาบันอุดมศึกษาไปแล้วระยะเวลาหนึ่ง โดยผู้เรียนสามารถเรียนรายวิชาที่มีเนื้อหาสัมพันธ์กับงานควบคู่กัน เพื่อพัฒนาทักษะหรือประสบการณ์ที่จำเป็นในอนาคต

8. **Fieldwork** เป็นการปฏิบัติงานหรือสังเกตการณ์ทำงานในสถานที่จริงโดยให้ผู้เรียนปฏิบัติงานในชุมชนหรือพื้นที่เชิงภูมิประเทศในรูปแบบต่างๆ ด้วยการสลับกับการเรียนในสถาบันอุดมศึกษา ซึ่งการปฏิบัติงานภาคสนามแต่ละช่วงจะมีความต่อเนื่องจากง่ายไปยากเมื่อขึ้นปีของผู้เรียนสูงขึ้นตามลำดับ

9. **Post-course Internship** เป็นการเสริมสร้างประสบการณ์ในการปฏิบัติงานภายหลังสำเร็จการศึกษาภาคทฤษฎีโดยเน้นให้ผู้เรียนทำงานในสภาพจริง ฝึกการใช้ความคิดรวบยอดหลังจากเรียนในสถาบันอุดมศึกษาครบถ้วนตลอดหลักสูตร และอยู่ในช่วงสุดท้ายก่อนสำเร็จการศึกษา ซึ่งผู้เรียนสามารถเรียนรายวิชาที่มีเนื้อหาสัมพันธ์กับงานควบคู่กัน เพื่อเติมเต็มความรู้ก่อนสำเร็จการศึกษา

3. นิยามศัพท์

สถานประกอบการ หมายถึง ส่วนราชการ รัฐวิสาหกิจ องค์กรมหาชน หน่วยงานภาครัฐกิจ ภาคอุตสาหกรรม ภาคการผลิต ภาคบริการ หรือชุมชน

คณาจารย์นิเทศ หมายถึง อาจารย์ประจำสาขาวิชาทำหน้าที่ให้คำปรึกษาแนะนำเกี่ยวกับการทำงานแก่นักศึกษาทั้งทางด้านวิชาการและทักษะการทำงาน ณ สถานประกอบการ รวมทั้งติดตามความก้าวหน้าในการทำงานและการเขียนรายงานวิชาการของนักศึกษา

ผู้นิเทศงาน หมายถึง บุคลากรผู้ทำหน้าที่ในการให้ความรู้ ให้คำแนะนำ และสอนงานแก่นักศึกษาขณะปฏิบัติงานในสถานประกอบการ

ส่วนที่ 2

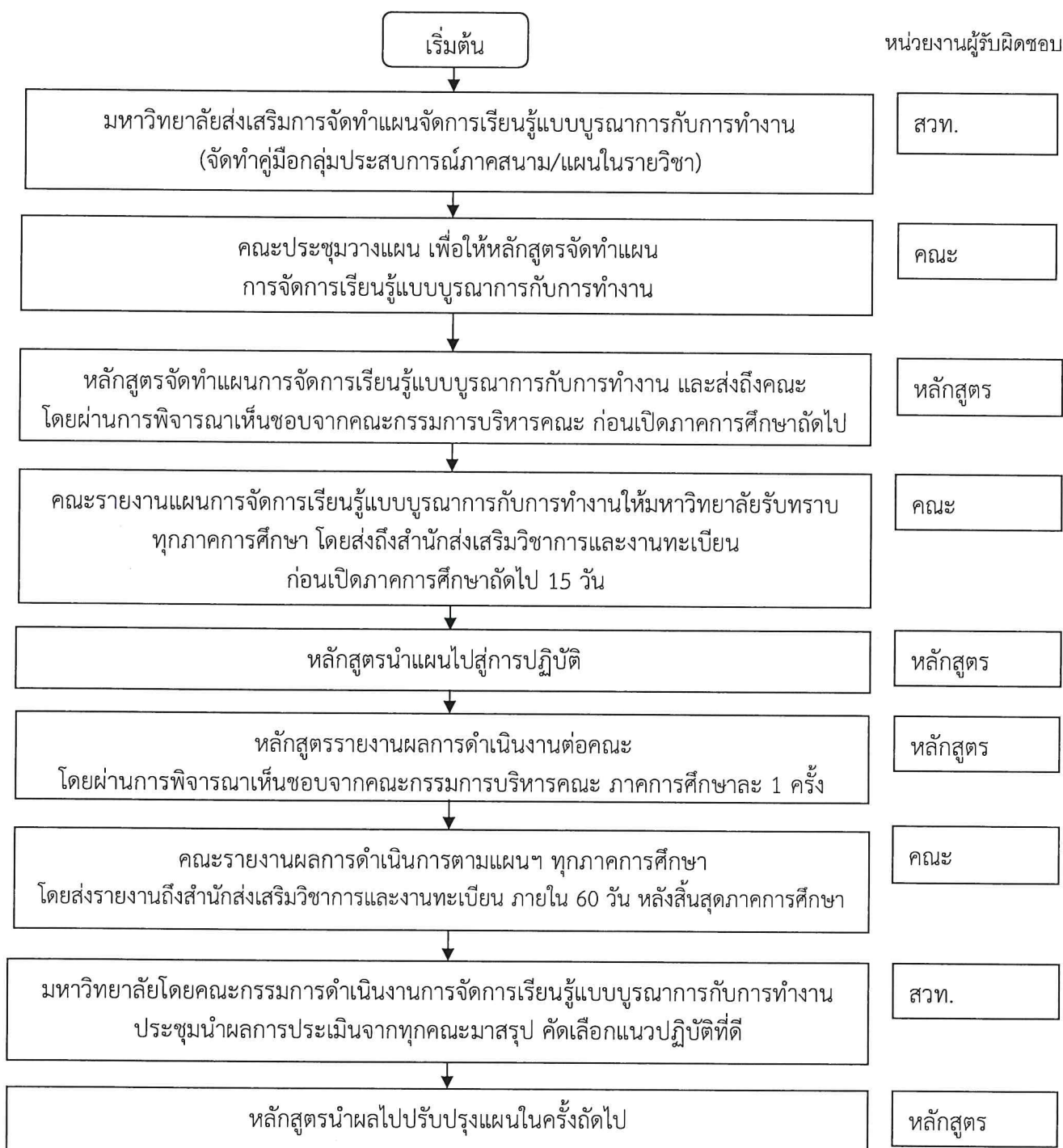
การส่งเสริมการจัดทำแผนการจัดการเรียนรู้แบบบูรณาการกับการทำงาน
ระดับมหาวิทยาลัย

ส่วนที่ 2

การส่งเสริมการจัดทำแผนการเรียนรู้แบบบูรณาการกับการทำงาน ระดับมหาวิทยาลัย

มหาวิทยาลัยราชภัฏกาญจนบุรี ได้จัดทำระบบและกลไกส่งเสริมการจัดการเรียนรู้แบบบูรณาการกับการทำงาน (ระดับมหาวิทยาลัย) เพื่อให้คณะ/หลักสูตร ได้ดำเนินการจัดการเรียนรู้แบบบูรณาการกับการทำงาน ดังนี้

ระบบและกลไกส่งเสริมการจัดการเรียนรู้แบบบูรณาการกับการทำงาน (ระดับมหาวิทยาลัย)



คำอธิบายระบบและกลไกการจัดการเรียนรู้แบบบูรณาการกับการทำงาน (ระดับมหาวิทยาลัย)

1. มหาวิทยาลัยส่งเสริมการจัดทำแผนการจัดการเรียนรู้แบบบูรณาการกับการทำงาน

(จัดทำคู่มือกลุ่มประสบการณ์ภาคสนาม/แผนในรายวิชา)

ระบบและกลไกการส่งเสริม ฯ ประกอบไปด้วย

- 1.1 คู่มือการจัดการเรียนรู้แบบบูรณาการกับการทำงานกลุ่มประสบการณ์ภาคสนาม โดยมีขั้นตอน ดังนี้
 - เผยแพร่คู่มือ CWIE หรือ เผยแพร่คู่มือฝึกประสบการณ์วิชาชีพครู
- 1.2 แนวปฏิบัติในการจัดรายวิชาการเรียนรู้แบบบูรณาการกับการทำงาน โดยมีขั้นตอน ดังนี้
 - 1) สาขาเสนอรายวิชาที่จะมีการเรียนการสอนแบบบูรณาการกับการทำงานตลอดหลักสูตร
 - รายวิชาที่จัดการเรียนการสอนแบบบูรณาการกับการทำงาน
 - แผนการเรียนตลอดหลักสูตรในรูปแบบการจัดการเรียนการสอนแบบบูรณาการกับการทำงาน
 - 2) มหาวิทยาลัยสนับสนุนการจัดการเรียนการสอนแบบบูรณาการกับการทำงาน
 - จัดตารางเรียนให้เอื้อกับการจัดการเรียนการสอนแบบบูรณาการกับการทำงาน
 - ประกาศและแนวปฏิบัติที่เกี่ยวข้อง

2. คณะประชุมวางแผนเพื่อให้หลักสูตรจัดทำแผนการจัดการเรียนรู้แบบบูรณาการกับการทำงาน

คณะจัดประชุมชี้แจงแนวทางการจัดการเรียนรู้แบบบูรณาการกับการทำงาน โดยให้หลักสูตรดำเนินการจัดทำแผนการจัดการเรียนรู้แบบบูรณาการกับการทำงานให้เป็นไปตามระบบและกลไกการจัดการเรียนรู้แบบบูรณาการกับการทำงาน

3. หลักสูตรจัดทำแผนการจัดการเรียนรู้แบบบูรณาการกับการทำงาน

หลักสูตรจัดทำแผนการจัดการเรียนรู้แบบบูรณาการกับการทำงานและนำเสนอแผนการจัดการเรียนรู้แบบบูรณาการกับการทำงานต่อคณะกรรมการบริหารคณะ เพื่อพิจารณาให้ความเห็นชอบ ก่อนเปิดภาคการศึกษาถัดไป และส่งแผนการจัดการเรียนรู้แบบบูรณาการกับการทำงานถึงคณะ

4. คณะรายงานแผนการจัดการเรียนรู้แบบบูรณาการกับการทำงานให้มหาวิทยาลัย

คณะรายงานแผนการจัดการเรียนรู้แบบบูรณาการกับการทำงานให้มหาวิทยาลัยรับทราบ ทุกภาคการศึกษา ก่อนเปิดภาคการศึกษาถัดไป 15 วัน โดยสำนักส่งเสริมวิชาการและงานทะเบียนกำกับติดตามให้คณะส่งแผนการจัดการเรียนรู้แบบบูรณาการกับการทำงานเป็นไปตามกำหนด

5. หลักสูตรนำแผนไปสู่การปฏิบัติ

หลักสูตรดำเนินการจัดการเรียนรู้แบบบูรณาการกับการทำงานตามแผนที่วางไว้

6. หลักสูตรรายงานผลการดำเนินงานตามแผนฯ ต่อคณะ ภาคการศึกษาละ 1 ครั้ง

หลักสูตรสรุปผลการดำเนินงานการจัดการเรียนรู้แบบบูรณาการกับการทำงาน เพื่อจัดทำเป็นรายงานเสนอต่อคณะกรรมการบริหารคณะเพื่อพิจารณาให้ความเห็นชอบ และส่งรายงานถึงคณะ และหลักสูตรนำผลจากการดำเนินงานไปปรับปรุงกระบวนการจัดการเรียนรู้แบบบูรณาการกับการทำงานในภาคการศึกษาถัดไป

7. คณะรายงานผลการดำเนินการตามแผน

คณะรวบรวมข้อมูลการดำเนินการตามแผนการจัดการเรียนรู้แบบบูรณาการกับการทำงาน พร้อมทั้งปัญหาและอุปสรรค และสรุปผลของทุกหลักสูตรของทุกหลักสูตรภายใน 60 วัน หลังสิ้นสุดภาคการศึกษาเพื่อรายงานมหาวิทยาลัย โดยสำนักส่งเสริมวิชาการและงานทะเบียนกำกับติดตามให้คณะส่งรายงานผลการดำเนินการตามแผนการจัดการเรียนรู้แบบบูรณาการกับการทำงานเป็นไปตามกำหนด

8. มหาวิทยาลัยคัดเลือกแนวปฏิบัติที่ดี

คณะกรรมการดำเนินงานการจัดการเรียนรู้แบบบูรณาการกับการทำงาน ประชุมพิจารณาผลการดำเนินงานการจัดการเรียนรู้แบบบูรณาการกับการทำงานและค้นหาแนวปฏิบัติที่ดีเพื่อนำมาปรับปรุงระบบและกลไกการจัดการเรียนรู้แบบบูรณาการกับการทำงาน และรายงานผลการดำเนินงานสำนักงานปลัดกระทรวงการอุดมศึกษา วิทยาศาสตร์ วิจัยและนวัตกรรม (สป.อว) ตามแบบฟอร์มข้อมูลจำนวนนักศึกษาสหกิจศึกษาและการศึกษาเชิงบูรณาการกับการทำงานในภาคผนวก ฉ. ตามเล่มคู่มือสหกิจศึกษาและการศึกษาเชิงบูรณาการกับการทำงาน

การเตรียมความพร้อมก่อนที่จะออกฝึกประสบการณ์ภาคสนาม (ระดับมหาวิทยาลัย)

มหาวิทยาลัยจัดอบรมเตรียมความพร้อมให้กับนักศึกษา ก่อนที่นักศึกษาจะออกฝึกประสบการณ์ภาคสนาม (ระดับมหาวิทยาลัย) จำนวน 12 ชั่วโมง โดยกำหนดให้ทุกหลักสูตรดำเนินการให้นักศึกษาเข้าอบรมการเตรียมความพร้อมฯ ตามที่สำนักส่งเสริมวิชาการและงานทะเบียนได้ดำเนินการจัดอบรม รายละเอียด ดังนี้

กิจกรรม	ระยะเวลา	ผู้รับผิดชอบ	ช่วงเวลา
ลงทะเบียนรายวิชาเตรียมฝึกประสบการณ์วิชาชีพ หรือเตรียมสหกิจศึกษา			
ชำระค่าธรรมเนียมการศึกษา รายวิชาเตรียมฝึกประสบการณ์วิชาชีพหรือ เตรียมสหกิจศึกษา			
1.การเตรียมความพร้อมนักศึกษา ระดับมหาวิทยาลัย	(รวม 12 ชั่วโมง)	สำนักส่งเสริมวิชาการฯ	
1.1 เรื่องกรณีศึกษา ปัญหาที่พบ และแนวทางแก้ไขเพื่อเตรียมความพร้อมนักศึกษาก่อนปฏิบัติการศึกษาเชิงบูรณาการกับการทำงาน	1 ชั่วโมง	สำนักส่งเสริมวิชาการฯ	
1.2 เรื่องกรณีศึกษา ปัญหาที่พบ และแนวทางแก้ไขระหว่างการปฏิบัติงาน กรณีเทศของอาจารย์นิเทศ	1 ชั่วโมง	สำนักส่งเสริมวิชาการฯ	
1.3 เรื่องแนวทางการเขียนรายงาน และการส่งเอกสารหลังการปฏิบัติงานการศึกษาเชิงบูรณาการกับการทำงาน	1 ชั่วโมง	สำนักส่งเสริมวิชาการฯ	
1.4 เรื่องการพัฒนาบุคลิกภาพที่ดีเริ่มต้นอย่างไร	1 ชั่วโมง	สำนักส่งเสริมวิชาการฯ	
1.5 เรื่องการวางตัวและการแต่งกายที่ดี	1 ชั่วโมง	สำนักส่งเสริมวิชาการฯ	
1.6 เรื่องการพัฒนาบุคลิกภาพอย่างมืออาชีพ	1 ชั่วโมง	สำนักส่งเสริมวิชาการฯ	
1.7 เรื่องมุมมองการเลือกนักศึกษาของฝ่ายบุคคล	1 ชั่วโมง	สำนักส่งเสริมวิชาการฯ	
1.8 เรื่องการสอบสัมภาษณ์งาน แนวทางการตอบคำถามเพื่อสัมภาษณ์งาน	1 ชั่วโมง	สำนักส่งเสริมวิชาการฯ	
1.9 เรื่องการเตรียมพร้อมเพื่อเข้าทำงาน	1 ชั่วโมง	สำนักส่งเสริมวิชาการฯ	
1.10 เรื่องเทคนิคการวางตัวในสถานประกอบการ	1 ชั่วโมง	สำนักส่งเสริมวิชาการฯ	
1.11 เรื่องการเป็นผู้ประกอบการ	2 ชั่วโมง	สำนักส่งเสริมวิชาการฯ	

ส่วนที่ 3

การดำเนินการจัดทำแผนจัดการเรียนรู้แบบบูรณาการกับการทำงาน
ระดับคณะ

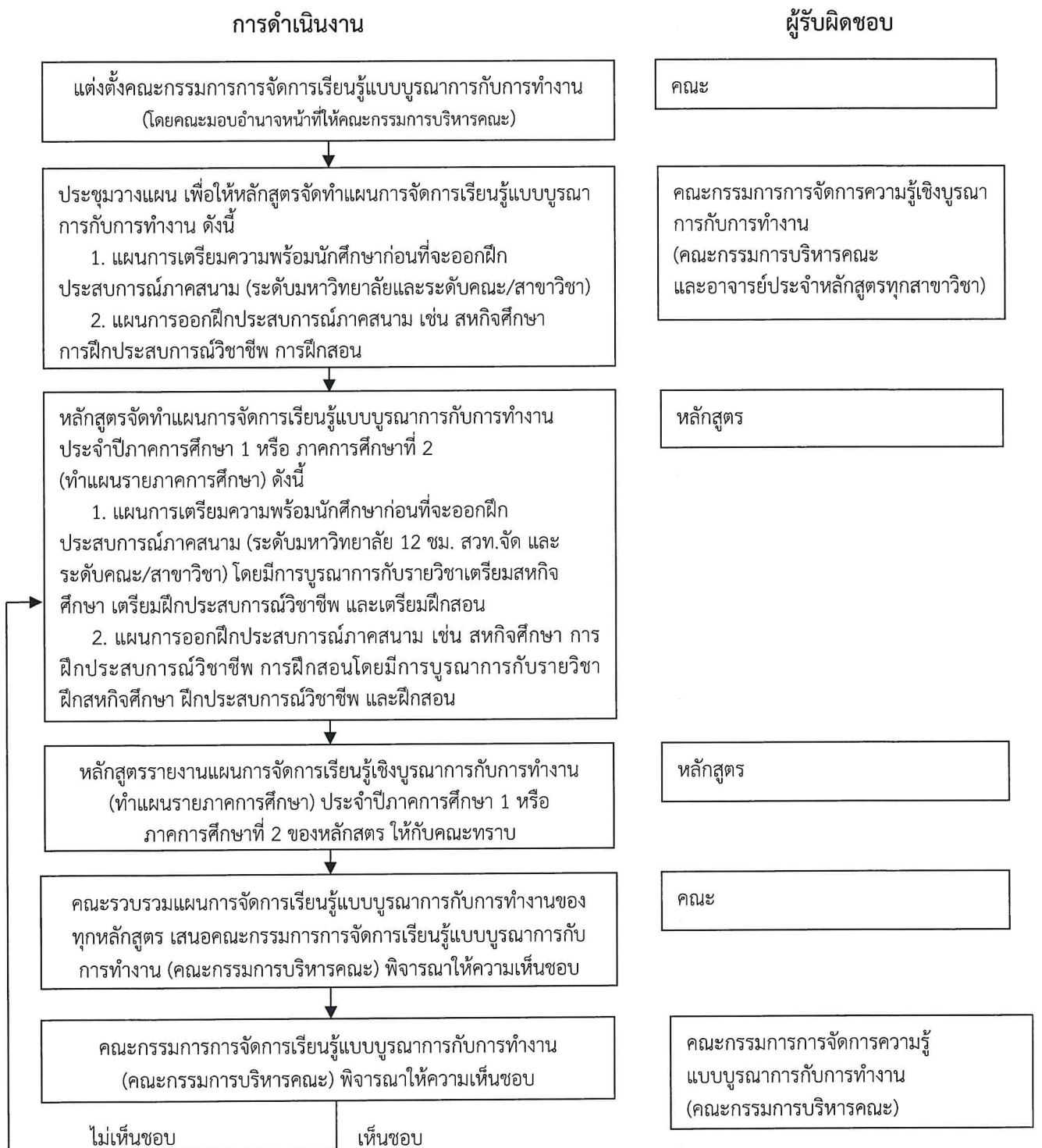
ส่วนที่ 3

การดำเนินการจัดทำแผนจัดการเรียนรู้แบบบูรณาการกับการทำงาน ระดับคณะ

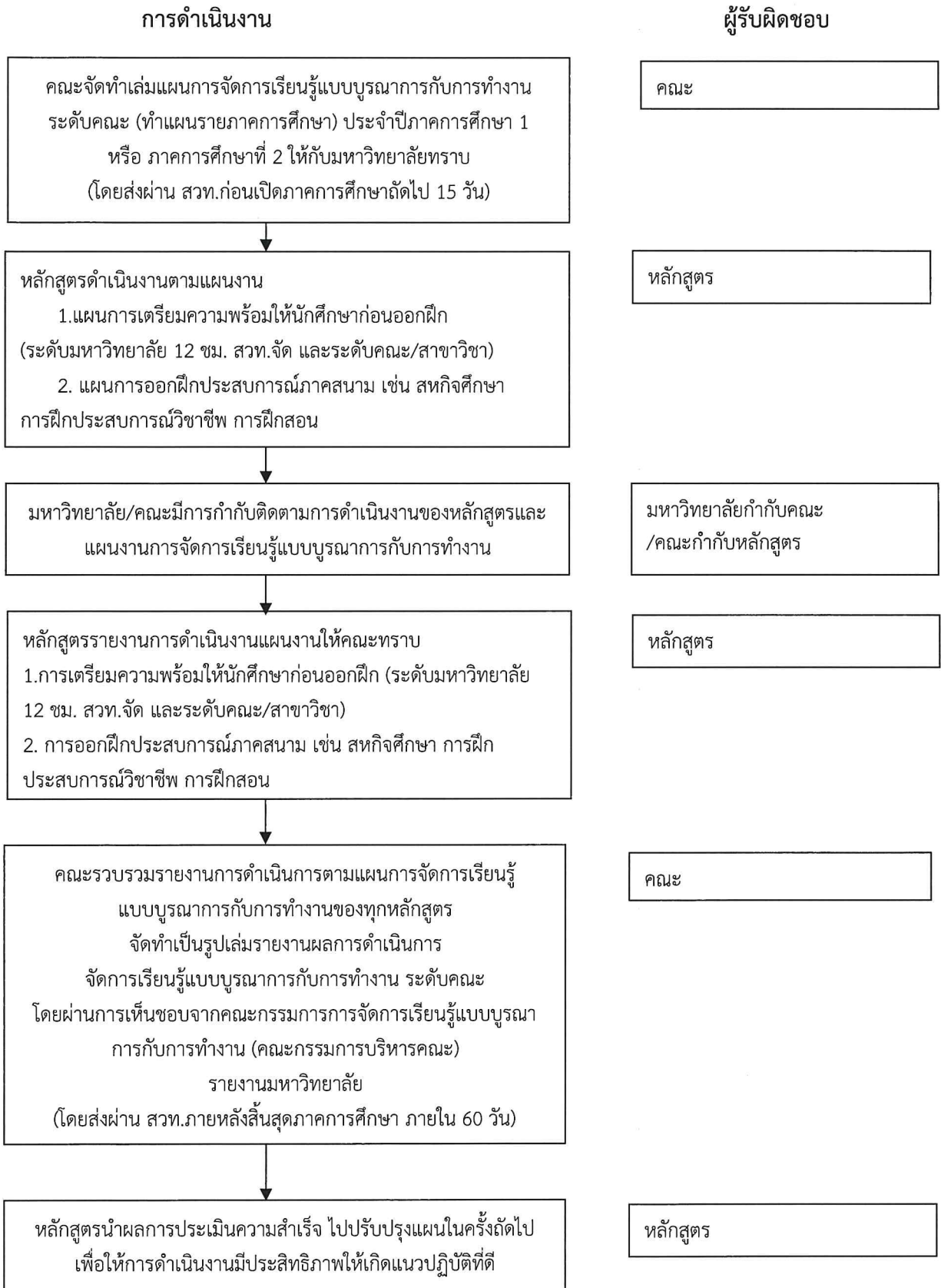
คณะ..... ได้จัดทำระบบและกลไกส่งเสริมการจัดการเรียนรู้แบบบูรณาการกับการทำงาน (ระดับคณะ) เพื่อดำเนินการจัดการเรียนรู้แบบบูรณาการกับการทำงาน ดังนี้

ระบบและกลไกการจัดการเรียนรู้แบบบูรณาการกับการทำงาน ระดับคณะ

คณะ



ระบบและกลไกการจัดการเรียนรู้แบบบูรณาการกับการทำงาน ระดับคณะ (ต่อ)



ขั้นตอนการดำเนินการจัดทำแผนจัดการเรียนรู้แบบบูรณาการกับการทำงาน ระดับคณะ ดำเนินการ ดังนี้

1. แต่งตั้งคณะกรรมการการจัดการเรียนรู้แบบบูรณาการกับการทำงาน (โดยคณะมอบอำนาจหน้าที่ให้คณะกรรมการบริหารคณะ)
2. ประชุมวางแผน เพื่อให้หลักสูตรจัดทำแผนการจัดการเรียนรู้แบบบูรณาการกับการทำงาน ระดับหลักสูตร ดังนี้
 - 2.1 แผนการเตรียมความพร้อมนักศึกษา ก่อนที่จะออกฝึกประสบการณ์ภาคสนาม ระดับหลักสูตร
 - 2.2 แผนการออกฝึกประสบการณ์ภาคสนาม เช่น สหกิจศึกษา การฝึกประสบการณ์วิชาชีพ การฝึกสอน ระดับหลักสูตร
3. รวบรวมข้อมูลแผนการจัดการเรียนรู้แบบบูรณาการกับการทำงานของทุกหลักสูตร เพื่อจัดทำเป็นรูปเล่มแผนการจัดการเรียนรู้แบบบูรณาการกับการทำงาน ระดับคณะ ดังนี้
 - 3.1 แผนการเตรียมความพร้อมนักศึกษา ก่อนที่จะออกฝึกประสบการณ์ภาคสนาม ของทุกหลักสูตร
 - 3.2 แผนการออกฝึกประสบการณ์ภาคสนาม เช่น สหกิจศึกษา การฝึกประสบการณ์วิชาชีพ การฝึกสอน ของทุกหลักสูตร
4. เสนอคณะกรรมการการจัดการเรียนรู้แบบบูรณาการกับการทำงาน (โดยคณะมอบอำนาจหน้าที่ให้คณะกรรมการบริหารคณะ) เพื่อพิจารณาให้ความเห็นชอบแผน
5. จัดทำเล่มแผนการจัดการเรียนรู้แบบบูรณาการกับการทำงาน ระดับคณะ ส่งมหาวิทยาลัย
6. ติดตามการดำเนินการตามแผนการจัดการเรียนรู้แบบบูรณาการกับการทำงานของหลักสูตร
7. รวบรวมรายงานการดำเนินการตามแผนการจัดการเรียนรู้แบบบูรณาการกับการทำงาน ดังนี้
 - 7.1 รายงานผลการดำเนินการตามแผนการเตรียมความพร้อมนักศึกษา ก่อนที่จะออกฝึกประสบการณ์ภาคสนาม (ระดับคณะ/สาขาวิชา) ของทุกหลักสูตร
 - 7.2 รายงานผลการดำเนินการตามแผนการออกฝึกประสบการณ์ภาคสนาม เช่น สหกิจศึกษา การฝึกประสบการณ์วิชาชีพ การฝึกสอน ของทุกหลักสูตร
 - 7.3 รายงานรายละเอียดแผนงาน/โครงการ/กิจกรรม/วิจัย (ถ้ามี) ของทุกหลักสูตร
8. จัดทำเล่มรายงานผลการดำเนินงานตามแผนการจัดการเรียนรู้แบบบูรณาการกับการทำงาน ระดับคณะ ส่งมหาวิทยาลัย โดยผ่านความเห็นชอบจากคณะกรรมการการจัดการเรียนรู้แบบบูรณาการกับการทำงาน (โดยคณะมอบอำนาจหน้าที่ให้คณะกรรมการบริหารคณะเพื่อพิจารณาให้ความเห็นชอบรายงานการดำเนินงานตามแผน)

- ตัวอย่าง-

รูปเล่มแผนฯ ที่คณะต้องดำเนินการจัดทำเพื่อรายงานแผนฯมหาวิทยาลัย



แผนการจัดการเรียนรู้แบบบูรณาการกับการทำงาน

คณะ.....

มหาวิทยาลัยราชภัฏกาญจนบุรี

- ตัวอย่างคำนำในรูปเล่มแผนฯ ที่คณะต้องดำเนินการจัดทำเพื่อรายงานแผนฯมหาวิทยาลัย -

- ตัวอย่างคำนำในรูปเล่มแผนฯ ที่คณะต้องดำเนินการจัดทำเพื่อรายงานแผนฯมหาวิทยาลัย -

คำนำ

แผนงานการจัดการเรียนรู้แบบบูรณาการกับการทำงาน ประจำปีการศึกษา.....
คณะมหาวิทยาลัยราชภัฏกาญจนบุรี จัดทำขึ้นเพื่อใช้เป็นแนวทางในการดำเนินงาน
การศึกษาแบบบูรณาการกับการทำงานเพื่อให้สอดคล้องกับเป้าหมายในการพัฒนากำลังคนของประเทศ
สอดคล้องกับนโยบายสำนักงานปลัดกระทรวงวิทยาศาสตร์วิจัย และนวัตกรรม และมหาวิทยาลัย
รวมถึงใช้เป็นเครื่องมือในการติดตามผลการดำเนินงานการศึกษาแบบบูรณาการกับการทำงานของคณะ
สำหรับการบูรณาการและการแปลงแผนสู่การปฏิบัติที่ชัดเจน และผลักดันให้การดำเนินงานในภารกิจ
การพัฒนากำลังคนของคณะฯ และมหาวิทยาลัยตามยุทธศาสตร์ต่าง ๆ ที่กำหนดให้เกิดผลสัมฤทธิ์และบรรลุ
เป้าหมาย นำไปสู่คุณภาพและมาตรฐานในการจัดการศึกษาแบบบูรณาการกับการทำงานได้อย่างเป็นรูปธรรม
ที่ชัดเจน และมีประสิทธิภาพและประสิทธิผลสูงสุด

คณะผู้จัดทำ

แผนงานการจัดการเรียนรู้แบบบูรณาการกับการทำงาน

- ตัวอย่างสารบัญในรูปแบบเล่มแผนที่คณะต้องดำเนินการจัดทำเพื่อรายงานแผนฯมหาวิทยาลัย -

สารบัญ

	หน้า
คำนำ	
สารบัญ	
ส่วนที่ 1 บทนำ	1
ระบบและกลไกการจัดการความรู้แบบบูรณาการกับการทำงาน ระดับคณะ	2
ขั้นตอนการดำเนินการจัดการเรียนรู้เชิงบูรณาการกับการทำงาน ระดับคณะ	4
วัตถุประสงค์ของแผนการจัดการเรียนรู้แบบบูรณาการกับการทำงาน	4
ส่วนที่ 2 รายละเอียดแผนงาน	5
ปฏิทินการเตรียมความพร้อมก่อนที่จะออกฝึกประสบการณ์ภาคสนาม ระดับคณะ/หลักสูตร	5
ปฏิทินการศึกษาเชิงบูรณาการกับการทำงาน (ฝึกประสบการณ์ภาคสนาม) ระดับคณะ/หลักสูตร	8
รายละเอียดแผนงาน/โครงการ/กิจกรรม/วิจัย (ถ้ามี)	11
ภาคผนวก	
คำสั่งแต่งตั้งคณะกรรมการดำเนินงาน	14

- ตัวอย่าง บทนำในรูปเล่มแผนฯ ที่คณะต้องดำเนินการจัดทำเพื่อรายงานแผนฯมหาวิทยาลัย -

ส่วนที่ 1

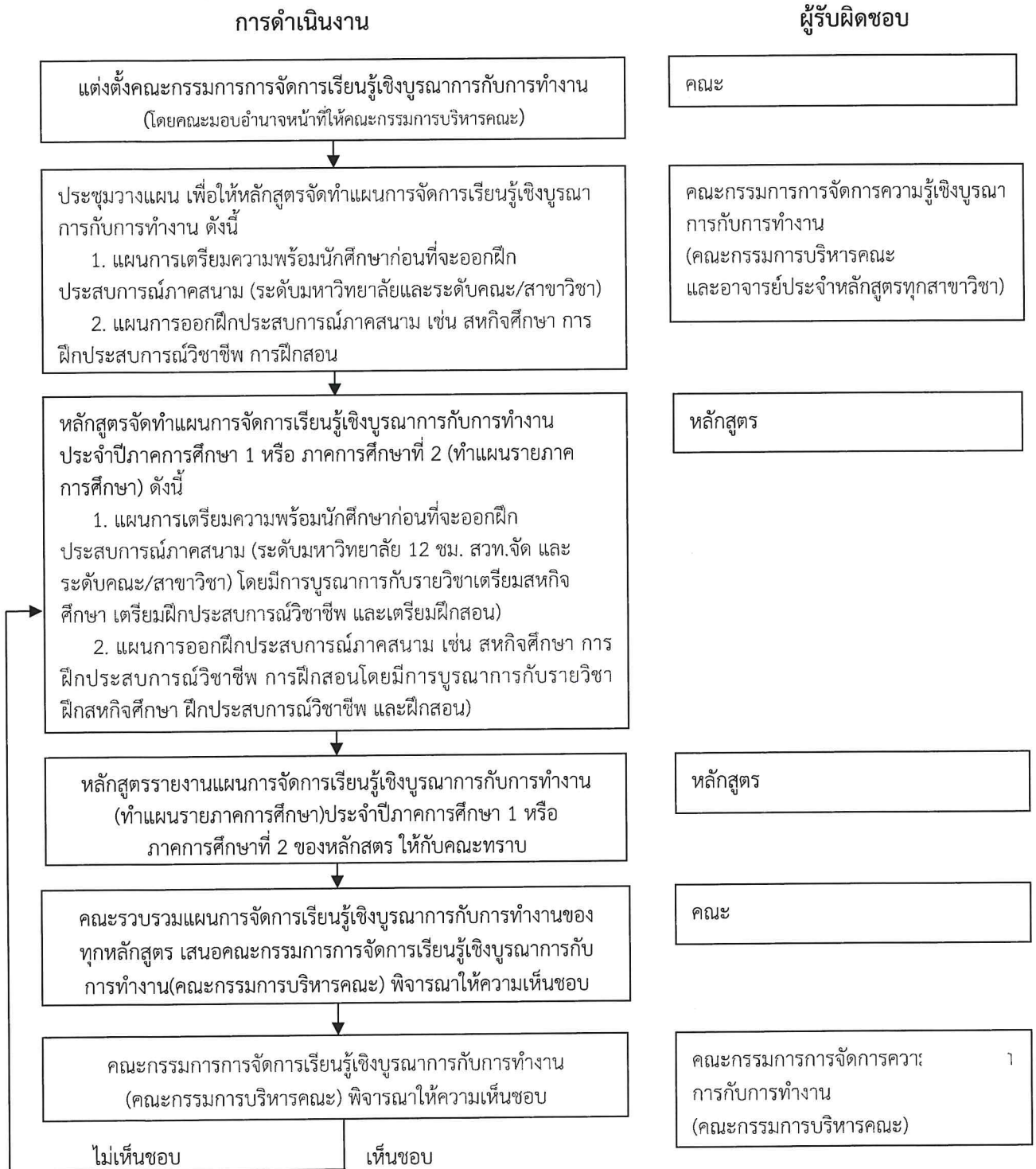
บทนำ

คณะ..... มหาวิทยาลัยราชภัฏกาญจนบุรี มีเป้าหมายในการพัฒนากำลังคน โดยเปิดโอกาสให้นักศึกษาได้มีประสบการณ์การเรียนรู้ที่หลากหลาย ทั้งภายใน และภายนอกมหาวิทยาลัย สามารถเชื่อมโยงทฤษฎีกับการปฏิบัติ และบูรณาการโลกของการศึกษากับโลกของการทำงานเข้าด้วยกัน มีทักษะอาชีพ ทักษะชีวิตก่อนเข้าสู่ตลาดแรงงานเพื่อปูทางสู่การประกอบอาชีพหลังสำเร็จการศึกษา จึงจัดการเรียนรู้แบบบูรณาการกับการทำงานเพื่อสร้างบัณฑิตที่พึงประสงค์ มีความรู้ มีทักษะ สมรรถนะ และคุณลักษณะอื่นที่สอดคล้องกับความต้องการของตลาดแรงงานทั้งในและต่างประเทศ รวมทั้งกระบวนการเรียนรู้ที่เน้นผู้เรียนเป็นสำคัญ ตอบสนองความต้องการของท้องถิ่นและภูมิภาค เพื่อให้การดำเนินงานจัดการเรียนรู้แบบบูรณาการกับการทำงานเกิดประสิทธิภาพและประสิทธิผล และพัฒนาระบบการประกันคุณภาพ การศึกษาให้เกิดมาตรฐานเป็นที่ยอมรับ

- ตัวอย่าง รูปเล่มแผนฯ ที่คณะต้องดำเนินการจัดทำเพื่อรายงานแผนฯมหาวิทยาลัย -

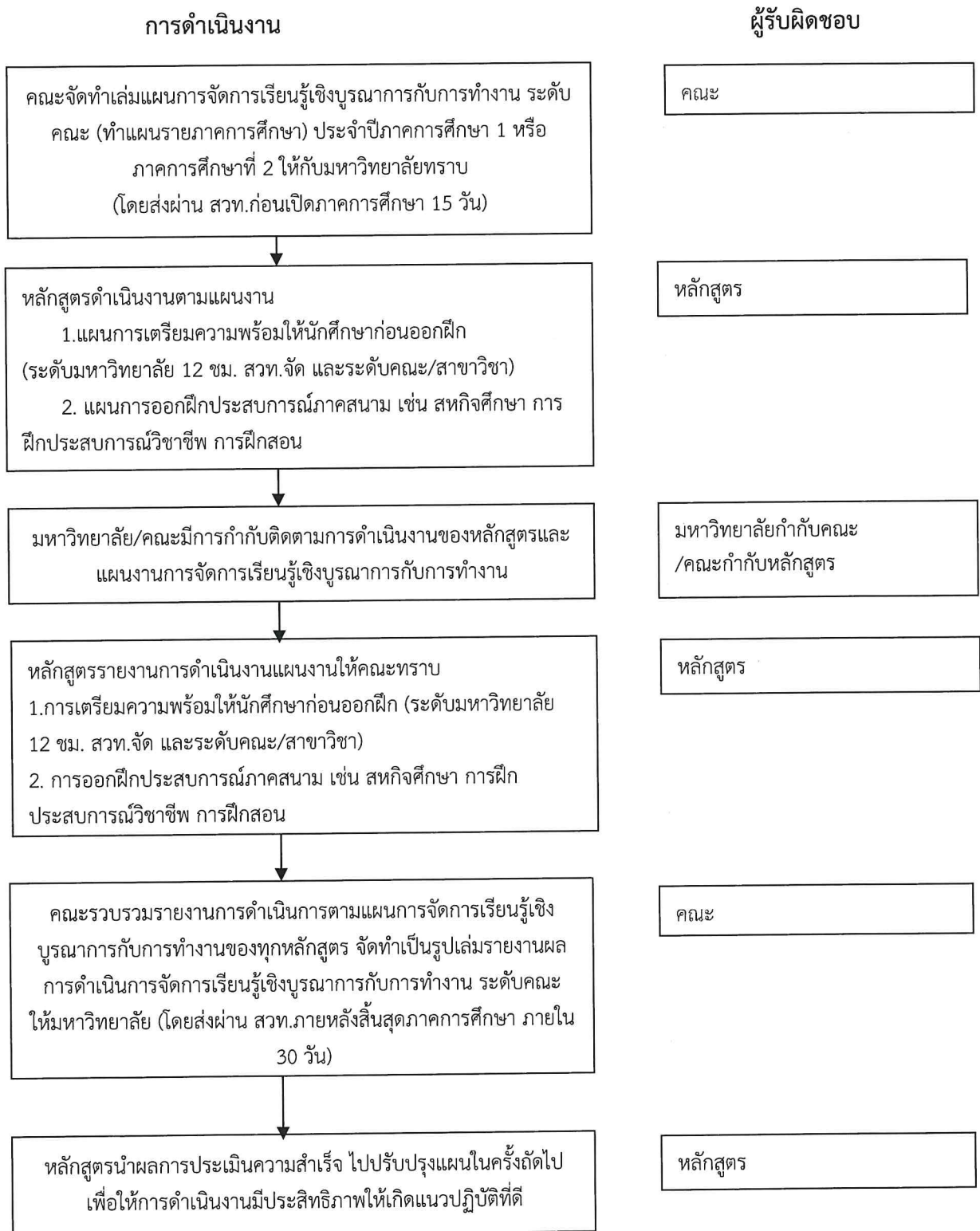
ระบบและกลไกการจัดการเรียนรู้เชิงบูรณาการกับการทำงาน ระดับคณะ

คณะ



- ตัวอย่าง รูปเล่มแผนฯ ที่คณะต้องดำเนินการจัดทำเพื่อรายงานแผนฯมหาวิทยาลัย -

ระบบและกลไกการจัดการเรียนรู้เชิงบูรณาการกับการทำงาน ระดับคณะ (ต่อ)



- ตัวอย่าง รูปเล่มแผนฯ ที่คณะต้องดำเนินการจัดทำเพื่อรายงานแผนฯมหาวิทยาลัย -

ขั้นตอนการดำเนินการจัดการเรียนรู้เชิงบูรณาการกับการทำงาน ระดับคณะ ดำเนินการ ดังนี้

1. แต่งตั้งคณะกรรมการจัดการเรียนรู้เชิงบูรณาการกับการทำงาน (โดยคณะมอบอำนาจหน้าที่ให้คณะกรรมการบริหารคณะ)
2. ประชุมวางแผน เพื่อให้หลักสูตรจัดทำแผนการจัดการเรียนรู้เชิงบูรณาการกับการทำงาน ดังนี้
 - 2.1 แผนการเตรียมความพร้อมนักศึกษา ก่อนที่จะออกฝึกประสบการณ์ภาคสนาม (ระดับมหาวิทยาลัย และระดับคณะ/สาขาวิชา)
 - 2.2 แผนการออกฝึกประสบการณ์ภาคสนาม เช่น สหกิจศึกษา การฝึกประสบการณ์วิชาชีพ การฝึกสอน
3. รวบรวมข้อมูลแผนการจัดการเรียนรู้เชิงบูรณาการกับการทำงาน ดังนี้
 - 3.1 แผนการเตรียมความพร้อมนักศึกษา ก่อนที่จะออกฝึกประสบการณ์ภาคสนาม (ระดับมหาวิทยาลัย และระดับคณะ/สาขาวิชา) ของทุกหลักสูตร
 - 3.2 แผนการออกฝึกประสบการณ์ภาคสนาม เช่น สหกิจศึกษา การฝึกประสบการณ์วิชาชีพ การฝึกสอน ของทุกหลักสูตร
4. เสนอคณะกรรมการจัดการเรียนรู้เชิงบูรณาการกับการทำงาน (โดยคณะมอบอำนาจหน้าที่ให้คณะกรรมการบริหารคณะ) เพื่อพิจารณาให้ความเห็นชอบแผน
5. จัดทำเล่มแผนการจัดการเรียนรู้เชิงบูรณาการกับการทำงาน ระดับคณะ ส่งมหาวิทยาลัย
6. ติดตามการดำเนินการตามแผนการจัดการเรียนรู้เชิงบูรณาการกับการทำงานของหลักสูตร
7. รวบรวมรายงานการดำเนินการตามแผนการจัดการเรียนรู้เชิงบูรณาการกับการทำงาน ดังนี้
 - 7.1 รายงานผลการดำเนินการตามแผนการเตรียมความพร้อมนักศึกษา ก่อนที่จะออกฝึกประสบการณ์ภาคสนาม (ระดับมหาวิทยาลัย และระดับคณะ/สาขาวิชา) ของทุกหลักสูตร
 - 7.2 รายงานผลการดำเนินการตามแผนการออกฝึกประสบการณ์ภาคสนาม เช่น สหกิจศึกษา การฝึกประสบการณ์วิชาชีพ การฝึกสอน ของทุกหลักสูตร
8. จัดทำเล่มรายงานผลการดำเนินงานตามแผนการจัดการเรียนรู้เชิงบูรณาการกับการทำงาน ระดับคณะ ส่งมหาวิทยาลัย

วัตถุประสงค์ของแผนการจัดการเรียนรู้แบบบูรณาการกับการทำงาน

1. ได้รับความรู้จากการเตรียมความพร้อม ระดับคณะ/หลักสูตร
2. สามารถนำประสบการณ์จากการเตรียมความพร้อมไปประยุกต์ใช้ในการฝึกภาคสนาม
3. นักศึกษามีทัศนคติที่ดีจากการเตรียมความพร้อมเพื่อนำไปประยุกต์ใช้ในการฝึกภาคสนาม
4.
5.
6.

หมายเหตุ : ให้คณะกำหนดวัตถุประสงค์ของแผนการจัดการเรียนรู้แบบบูรณาการกับการทำงานที่สามารถวัดความสำเร็จได้

- ตัวอย่าง รูปเล่มแผนฯ ที่คณะต้องดำเนินการจัดทำเพื่อรายงานแผนฯมหาวิทยาลัย -

ส่วนที่ 2 รายละเอียดแผนงาน

1. ปฏิทินการเตรียมความพร้อมก่อนที่จะออกฝึกประสบการณ์ภาคสนาม (ระดับคณะ/หลักสูตร) ภาคการศึกษาที่ ปีการศึกษา คณะ

ในการเตรียมความพร้อมก่อนที่นักศึกษาจะออกฝึกประสบการณ์ภาคสนาม (ระดับคณะ/หลักสูตร) คณะ..... ได้ดำเนินการให้แต่ละหลักสูตรอบรมเตรียมความพร้อมให้กับนักศึกษา แยกตามประเภท ดังนี้

- 1) การเตรียมความพร้อมรายวิชาเตรียมสหกิจศึกษา รวม 18 ชั่วโมง
- 2) การเตรียมความพร้อมรายวิชาเตรียมฝึกประสบการณ์วิชาชีพ รวม 78 ชั่วโมง
- 3) การเตรียมความพร้อมรายวิชาเตรียมสหกิจศึกษา รวม 78 ชั่วโมง

(ตัวอย่าง)

1.1 ปฏิทินการเตรียมความพร้อมนักศึกษา ระดับคณะ/หลักสูตร....บัญชีบัณฑิต.....

การเตรียมความพร้อมนักศึกษา ระดับคณะ/หลักสูตร	ระยะเวลา (ชั่วโมง)	ผู้รับผิดชอบ	ช่วงเวลา
1) เรื่อง		คณะ.....	
2) เรื่อง		คณะ.....	
3) เรื่อง		คณะ.....	
4) เรื่อง		คณะ.....	
5) เรื่อง		คณะ.....	
6) เรื่อง		บัญชีบัณฑิต	
7) เรื่อง		บัญชีบัณฑิต	
8) เรื่อง		บัญชีบัณฑิต	
9) เรื่อง		บัญชีบัณฑิต	
10) เรื่อง		บัญชีบัณฑิต	
11) เรื่อง		บัญชีบัณฑิต	
12) เรื่อง		บัญชีบัณฑิต	
13) เรื่อง		บัญชีบัณฑิต	
14) เรื่อง		บัญชีบัณฑิต	
15) เรื่อง		บัญชีบัณฑิต	

หมายเหตุ : เตรียมสหกิจศึกษา เตรียมระดับมหาวิทยาลัย 12 ชม. คณะ/หลักสูตรจัดเอง 18 ชม. 30 ชม

เตรียมฝึกประสบการณ์วิชาชีพ เตรียมระดับมหาวิทยาลัย 12 ชม. คณะ/หลักสูตรจัดเอง 78 ชม. 90 ชม

เตรียมฝึกสอน เตรียมระดับมหาวิทยาลัย 12 ชม. คณะ/หลักสูตรจัดเอง 78 ชม. 90 ชม

- ตัวอย่าง รูปเล่มแผนฯ ที่คณะต้องดำเนินการจัดทำเพื่อรายงานแผนฯมหาวิทยาลัย -

1.2 ปฏิทินการเตรียมความพร้อมนักศึกษา ระดับคณะ/หลักสูตร....สาขาวิชาการจัดการ....

การเตรียมความพร้อมนักศึกษา ระดับคณะ/หลักสูตร	ระยะเวลา (ชั่วโมง)	ผู้รับผิดชอบ	ช่วงเวลา
1) เรื่อง		คณะ.....	
2) เรื่อง		คณะ.....	
3) เรื่อง		คณะ.....	
4) เรื่อง		คณะ.....	
5) เรื่อง		คณะ.....	
6) เรื่อง		สาขาวิชาการจัดการ	
7) เรื่อง		สาขาวิชาการจัดการ	
8) เรื่อง		สาขาวิชาการจัดการ	
9) เรื่อง		สาขาวิชาการจัดการ	
10) เรื่อง		สาขาวิชาการจัดการ	
11) เรื่อง		สาขาวิชาการจัดการ	
12) เรื่อง		สาขาวิชาการจัดการ	
13) เรื่อง		สาขาวิชาการจัดการ	
14) เรื่อง		สาขาวิชาการจัดการ	
15) เรื่อง		สาขาวิชาการจัดการ	

หมายเหตุ : เตรียมสหกิจศึกษา เตรียมระดับมหาวิทยาลัย 12 ชม. คณะ/หลักสูตรจัดเอง 18 ชม. 30 ชม

เตรียมฝึกประสบการณ์วิชาชีพ เตรียมระดับมหาวิทยาลัย 12 ชม. คณะ/หลักสูตรจัดเอง 78 ชม. 90 ชม

เตรียมฝึกสอน เตรียมระดับมหาวิทยาลัย 12 ชม. คณะ/หลักสูตรจัดเอง 78 ชม. 90 ชม

- ตัวอย่าง รูปเล่มแผนฯ ที่คณะต้องดำเนินการจัดทำเพื่อรายงานแผนฯมหาวิทยาลัย -

1.3 ปฏิทินการเตรียมความพร้อมนักศึกษา ระดับคณะ/หลักสูตร..สาขาวิชาเทคโนโลยีดิจิทัลเพื่อธุรกิจ

การเตรียมความพร้อมนักศึกษา ระดับคณะ/หลักสูตร	ระยะเวลา (ชั่วโมง)	ผู้รับผิดชอบ	ช่วงเวลา
1) เรื่อง		คณะ.....	
2) เรื่อง		คณะ.....	
3) เรื่อง		คณะ.....	
4) เรื่อง		คณะ.....	
5) เรื่อง		คณะ.....	
6) เรื่อง		สาขาวิชาเทคโนโลยีดิจิทัลเพื่อธุรกิจ	
7) เรื่อง		สาขาวิชาเทคโนโลยีดิจิทัลเพื่อธุรกิจ	
8) เรื่อง		สาขาวิชาเทคโนโลยีดิจิทัลเพื่อธุรกิจ	
9) เรื่อง		สาขาวิชาเทคโนโลยีดิจิทัลเพื่อธุรกิจ	
10) เรื่อง		สาขาวิชาเทคโนโลยีดิจิทัลเพื่อธุรกิจ	
11) เรื่อง		สาขาวิชาเทคโนโลยีดิจิทัลเพื่อธุรกิจ	
12) เรื่อง		สาขาวิชาเทคโนโลยีดิจิทัลเพื่อธุรกิจ	
13) เรื่อง		สาขาวิชาเทคโนโลยีดิจิทัลเพื่อธุรกิจ	
14) เรื่อง		สาขาวิชาเทคโนโลยีดิจิทัลเพื่อธุรกิจ	
15) เรื่อง		สาขาวิชาเทคโนโลยีดิจิทัลเพื่อธุรกิจ	

หมายเหตุ : เตรียมสหกิจศึกษา เตรียมระดับมหาวิทยาลัย 12 ชม. คณะ/หลักสูตรจัดเอง 18 ชม. 30 ชม

เตรียมฝึกประสบการณ์วิชาชีพ เตรียมระดับมหาวิทยาลัย 12 ชม. คณะ/หลักสูตรจัดเอง 78 ชม. 90 ชม

เตรียมฝึกสอน เตรียมระดับมหาวิทยาลัย 12 ชม. คณะ/หลักสูตรจัดเอง 78 ชม. 90 ชม

- ตัวอย่าง รูปเล่มแผนฯ ที่คณะต้องดำเนินการจัดทำเพื่อรายงานแผนฯมหาวิทยาลัย -

2. ปฏิทินการศึกษาเชิงบูรณาการกับการทำงาน (ฝึกประสบการณ์ภาคสนาม)

ภาคการศึกษาที่ ปีการศึกษา

คณะ

การศึกษาเชิงบูรณาการกับการทำงาน (ฝึกประสบการณ์ภาคสนาม) คณะ/หลักสูตรมีแผนการส่ง
นักศึกษาออกฝึกประสบการณ์ภาคสนาม ดังนี้

(ตัวอย่าง)

2.1 ปฏิทินการฝึกประสบการณ์ภาคสนาม...หลักสูตรบัณฑิต...

กิจกรรม	ช่วงเวลา
ออกหนังสือขอความอนุเคราะห์สถานประกอบการรับนักศึกษา ฝึกประสบการณ์วิชาชีพ หรือ สหกิจศึกษา	
ส่งหนังสือขอความอนุเคราะห์สถานประกอบการรับนักศึกษาฝึกประสบการณ์วิชาชีพ หรือ สหกิจศึกษา ถึงสถานประกอบการ	
วันเปิดภาคการศึกษา	
นักศึกษารายงานตัวเข้าปฏิบัติงาน ณ สถานประกอบการ	
นักศึกษาออกปฏิบัติงาน ณ สถานประกอบการ	
กำหนดการนิเทศ ณ หน่วยงาน	
นักศึกษาส่งรายงานให้พนักงานที่ปรึกษาตรวจแก้ไข	
วันสุดท้ายของการปฏิบัติงาน ณ สถานประกอบการ	
วันสุดท้ายของการสอบปลายภาค	

หมายเหตุ : หัวข้อที่ระบุในปฏิทินคณะ/สาขาวิชาสามารถปรับได้ตามความเหมาะสม และสามารถเพิ่ม
หัวข้อของกิจกรรมได้

- ตัวอย่าง รูปเล่มแผนฯ ที่คณะต้องดำเนินการจัดทำเพื่อรายงานแผนฯมหาวิทยาลัย -

(ตัวอย่าง)

2.2 ปฏิทินการฝึกประสบการณ์ภาคสนาม...สาขาวิชาการจัดการ...

กิจกรรม	ช่วงเวลา
ออกหนังสือขอความอนุเคราะห์สถานประกอบการรับนักศึกษาฝึกประสบการณ์วิชาชีพ หรือ สหกิจศึกษา	
ส่งหนังสือขอความอนุเคราะห์สถานประกอบการรับนักศึกษาฝึกประสบการณ์วิชาชีพ หรือ สหกิจศึกษา ถึงสถานประกอบการ	
วันเปิดภาคการศึกษา	
นักศึกษารายงานตัวเข้าปฏิบัติงาน ณ สถานประกอบการ	
นักศึกษาออกปฏิบัติงาน ณ สถานประกอบการ	
กำหนดการนิเทศ ณ หน่วยงาน	
นักศึกษาส่งรายงานให้พนักงานที่ปรึกษาตรวจแก้ไข	
วันสุดท้ายของการปฏิบัติงาน ณ สถานประกอบการ	
วันสุดท้ายของการสอบปลายภาค	

หมายเหตุ : หัวข้อที่ระบุในปฏิทินคณะ/สาขาวิชาสามารถปรับได้ตามความเหมาะสม และสามารถเพิ่มหัวข้อของกิจกรรมได้

- ตัวอย่าง รูปเล่มแผนฯ ที่คณะต้องดำเนินการจัดทำเพื่อรายงานแผนฯมหาวิทยาลัย -

(ตัวอย่าง)

2.3 ปฏิทินการฝึกประสบการณ์ภาคสนาม...สาขาวิชาเทคโนโลยีดิจิทัลเพื่อธุรกิจ...

กิจกรรม	ช่วงเวลา
ออกหนังสือขอความอนุเคราะห์สถานประกอบการรับนักศึกษาฝึกประสบการณ์วิชาชีพ หรือ สหกิจศึกษา	
ส่งหนังสือขอความอนุเคราะห์สถานประกอบการรับนักศึกษาฝึกประสบการณ์วิชาชีพ หรือ สหกิจศึกษา ถึงสถานประกอบการ	
วันเปิดภาคการศึกษา	
นักศึกษารายงานตัวเข้าปฏิบัติงาน ณ สถานประกอบการ	
นักศึกษาออกปฏิบัติงาน ณ สถานประกอบการ	
กำหนดการนิเทศ ณ หน่วยงาน	
นักศึกษาส่งรายงานให้พนักงานที่ปรึกษาตรวจแก้ไข	
วันสุดท้ายของการปฏิบัติงาน ณ สถานประกอบการ	
วันสุดท้ายของการสอบปลายภาค	

หมายเหตุ : หัวข้อที่ระบุในปฏิทินคณะ/สาขาวิชาสามารถปรับได้ตามความเหมาะสม และสามารถเพิ่มหัวข้อของกิจกรรมได้

- ตัวอย่าง รูปเล่มแผนฯ ที่คณะต้องดำเนินการจัดทำเพื่อรายงานแผนมหาวิทยาลัย -

3. รายละเอียดแผนงาน/โครงการ/กิจกรรม/วิจัย (ถ้ามี) ภาคการศึกษาที่ ปีการศึกษา

คณะ

(ตัวอย่าง)

3.1 โครงการ/กิจกรรม/วิจัย ตามแผนงานหลักสูตรบัญชีบัณฑิต.....

ที่	โครงการ/กิจกรรม	งบประมาณ	ระยะเวลา ดำเนินงาน	ผู้รับผิดชอบ	วัตถุประสงค์	เป้าหมาย จำนวน/ร้อยละ
1.	อบรมการใช้งาน Microsoft Office เบื้องต้น	1,000		สาขา.....		ผู้เข้าอบรมไม่น้อยกว่า ร้อยละ 80
2.	อบรมการทำวิจัยเบื้องต้น					
3.	อบรมการพิมพ์หนังสือราชการ					
4.	อบรมภาษาอังกฤษ					
5.	พัฒนาบุคลากรและปฐมนิเทศนักศึกษาเก่า ออกฝึกประสบการณ์วิชาชีพ/สหกิจศึกษา					
6.	การจัดการเรียนการสอนบูรณาการกับการจัดการ เรียนรู้แบบบูรณาการกับการทำงาน					
	รวม					

หมายเหตุ : โครงการ/กิจกรรม/วิจัย ที่ให้นักศึกษาดำเนินการ (ถ้ามี)

- ตัวอย่าง รูปเล่มแผนฯ ที่คณะต้องดำเนินการจัดทำเพื่อรายงานแผนมหาวิทยาลัย -

(ตัวอย่าง)

3.2 โครงการ/กิจกรรม/วิจัย ตามแผนงานสาขาวิชาการจัดการ.....

ที่	โครงการ/กิจกรรม	งบประมาณ	ระยะเวลาดำเนินงาน	ผู้รับผิดชอบ	วัตถุประสงค์	เป้าหมาย จำนวน/ร้อยละ
1.	อบรมการใช้งาน Microsoft Office เบื้องต้น	1,000		สาขา.....		ผู้เข้าอบรมไม่น้อยกว่าร้อยละ 80
2.	อบรมการทำวิจัยเบื้องต้น					
3.	อบรมการพิมพ์หนังสือราชการ					
4.	อบรมภาษาอังกฤษ					
5.	พัฒนาบุคลิกภาพและบุคลิกทัศน์นักศึกษา ก่อนออกฝึกประสบการณ์วิชาชีพ/สหกิจศึกษา					
6.	การจัดการเรียนการสอนบูรณาการกับการจัดการเรียนรู้แบบบูรณาการกับการทำงาน					
	รวม					

หมายเหตุ : โครงการ/กิจกรรม/วิจัย ที่เห็นนักศึกษาดำเนินการ (ถ้ามี)

- ตัวอย่าง รูปเล่มแผนฯ ที่คณะต้องดำเนินการจัดทำเพื่อรายงานแผนฯมหาวิทยาลัย -

(ตัวอย่าง)

3.3 โครงการ/กิจกรรม/วิจัย ตามแผนงานสาขาวิชาเทคโนโลยีดิจิทัลเพื่อธุรกิจ.....

ที่	โครงการ/กิจกรรม	งบประมาณ	ระยะเวลาดำเนินงาน	ผู้รับผิดชอบ	วัตถุประสงค์	เป้าหมาย จำนวน/ร้อยละ
1.	อบรมการใช้งาน Microsoft Office เบื้องต้น	1,000		สาขา.....		ผู้เข้าอบรมไม่น้อยกว่าร้อยละ 80
2.	อบรมการทำวิจัยเบื้องต้น					
3.	อบรมการพิมพ์หนังสือราชการ					
4.	อบรมภาษาอังกฤษ					
5.	พัฒนาบุคลิกภาพและบุคลิกทัศน์นักศึกษา ก่อนออกฝึกประสบการณ์วิชาชีพ/สหกิจศึกษา					
6.	การจัดการเรียนการสอนบูรณาการกับการจัดการเรียนรู้แบบบูรณาการกับการทำงาน					
	รวม					

หมายเหตุ : โครงการ/กิจกรรม/วิจัย ที่เห็นนักศึกษาดำเนินการ (ถ้ามี)

- ตัวอย่าง รูปเล่มแผนฯ ที่คณะต้องดำเนินการจัดทำเพื่อรายงานแผนฯมหาวิทยาลัย -

ภาคผนวก

- ตัวอย่าง คำสั่งแต่งตั้งคณะกรรมการในรูปแบบแผนฯ ที่คณะต้องดำเนินการจัดทำเพื่อรายงาน
แผนฯมหาวิทยาลัย -

คำสั่งแต่งตั้งคณะกรรมการการจัดการเรียนรู้เชิงบูรณาการกับการทำงาน
(โดยคณะมอบอำนาจหน้าที่ให้คณะกรรมการบริหารคณะ)

คณะกรรมการและที่ปรึกษา

- | | | |
|----|-------|-------------------|
| 1. | | คณบดี |
| 2. | | รองคณบดีงาน |
| 3. | | รองคณบดีงาน |
| 4. | | รองคณบดีงาน |

คณะกรรมการจัดทำแผนการจัดการเรียนรู้แบบบูรณาการกับการทำงาน

- | | | |
|----|-------|--------------------------|
| 1. | | ประธานกรรมการ |
| 2. | | กรรมการ |
| 3. | | กรรมการ |
| 4. | | กรรมการจากสาขาวิชา |
| 5. | | กรรมการจากสาขาวิชา |

ระบุให้ครบทุกสาขาวิชา

ส่วนที่ 4

การดำเนินการจัดทำแผนจัดการเรียนรู้แบบบูรณาการกับการทำงาน
ระดับหลักสูตร

ส่วนที่ 4

การดำเนินการจัดทำแผนจัดการเรียนรู้แบบบูรณาการกับการทำงาน ระดับหลักสูตร

ขั้นตอนการดำเนินการจัดการเรียนรู้เชิงบูรณาการกับการทำงาน ระดับหลักสูตร ดำเนินการ ดังนี้

1. ประชุมวางแผน จัดทำแผนการจัดการเรียนรู้เชิงบูรณาการกับการทำงาน ดังนี้

1.1 แผนการเตรียมความพร้อมนักศึกษา ก่อนที่จะออกฝึกประสบการณ์ภาคสนาม ระดับหลักสูตร

1.2 แผนการออกฝึกประสบการณ์ภาคสนาม เช่น สหกิจศึกษา การฝึกประสบการณ์วิชาชีพ การฝึกสอน ระดับ หลักสูตร

2. จัดทำแผนแผนการจัดการเรียนรู้เชิงบูรณาการกับการทำงาน ดังนี้

2.1 แผนการเตรียมความพร้อมนักศึกษา ก่อนที่จะออกฝึกประสบการณ์ภาคสนาม ระดับหลักสูตร

2.2 แผนการออกฝึกประสบการณ์ภาคสนาม เช่น สหกิจศึกษา การฝึกประสบการณ์วิชาชีพ การฝึกสอน ระดับหลักสูตร

3. เสนอคณะกรรมการการจัดการเรียนรู้เชิงบูรณาการกับการทำงาน (โดยคณะมอบอำนาจหน้าที่ให้คณะกรรมการบริหารคณะ) เพื่อพิจารณาให้ความเห็นชอบแผน

4. จัดทำเล่มแผนการจัดการเรียนรู้เชิงบูรณาการกับการทำงาน ระดับหลักสูตร ส่งคณะ

6. ดำเนินการตามแผนการจัดการเรียนรู้เชิงบูรณาการกับการทำงานของหลักสูตร

7. รายงานการดำเนินการตามแผนการจัดการเรียนรู้เชิงบูรณาการกับการทำงาน ดังนี้

7.1 รายงานผลการดำเนินการตามแผนการเตรียมความพร้อมนักศึกษา ก่อนที่จะออกฝึกประสบการณ์ภาคสนาม ระดับหลักสูตร

7.2 รายงานผลการดำเนินการตามแผนการออกฝึกประสบการณ์ภาคสนาม เช่น สหกิจศึกษา การฝึกประสบการณ์วิชาชีพ การฝึกสอน ของทุกหลักสูตร

7.3 รายงานรายละเอียดแผนงาน/โครงการ/กิจกรรม/วิจัย (ถ้ามี)

7.4 รายงานข้อมูลการศึกษาเชิงบูรณาการกับการทำงาน

7.5 รายงานแผนการปรับปรุงการฝึกประสบการณ์ภาคสนาม

8. จัดทำเล่มรายงานผลการดำเนินงานตามแผนการจัดการเรียนรู้เชิงบูรณาการกับการทำงาน ระดับหลักสูตรส่งคณะ

หลักสูตรส่งรายงานแผนการดำเนินการเรียนรู้แบบบูรณาการ ระดับหลักสูตร

หลักสูตรดำเนินการจัดทำแผนการเรียนรู้แบบบูรณาการ ระดับหลักสูตร ตามที่ได้ประชุมวางแผน เพื่อจัดทำแผนการจัดการเรียนรู้เชิงบูรณาการกับการทำงาน ระดับหลักสูตร และรายงานคณะทราบ ดังรายละเอียดเล่มแผนการจัดการเรียนรู้แบบบูรณาการกับการทำงาน ดังนี้

- ตัวอย่าง-

รูปเล่มแผนฯ ที่หลักสูตรต้องดำเนินการจัดทำเพื่อรายงานแผนฯคณะ



แผนการจัดการเรียนรู้แบบบูรณาการกับการทำงาน

หลักสูตร.....

มหาวิทยาลัยราชภัฏจันบุรี

- ตัวอย่าง คำนำในรูปเล่มแผนฯ ที่หลักสูตรต้องดำเนินการจัดทำเพื่อรายงานแผนฯ คณะ -

คำนำ

หลักสูตรได้ดำเนินการจัดทำแผนงานการจัดการเรียนรู้แบบบูรณาการกับการทำงาน ประจำภาคการศึกษา.....ปีการศึกษา..... เพื่อใช้เป็นแนวทางในการดำเนินงานการศึกษาแบบบูรณาการกับการทำงานของหลักสูตร รวมถึงใช้เป็นเครื่องมือในการติดตามผลการดำเนินงานการศึกษาแบบบูรณาการกับการทำงานของหลักสูตรสำหรับการบูรณาการและการแปลงแผนสู่การปฏิบัติที่ชัดเจน และผลักดันให้การดำเนินงานในภารกิจการพัฒนากำลังคนของคณะฯ และมหาวิทยาลัยตามยุทธศาสตร์ต่าง ๆ ที่กำหนดให้เกิดผลสัมฤทธิ์และบรรลุเป้าหมาย นำไปสู่คุณภาพและมาตรฐานในการจัดการศึกษาแบบบูรณาการกับการทำงานได้อย่างเป็นรูปธรรมที่ชัดเจน และมีประสิทธิภาพและประสิทธิผลสูงสุด

คณะผู้จัดทำ

แผนงานการจัดการเรียนรู้แบบบูรณาการกับการทำงาน

- ตัวอย่างสารบัญในรูปแบบแผนฯ ที่หลักสูตรต้องดำเนินการจัดทำเพื่อรายงานแผนฯ คณะ -

สารบัญ

	หน้า
คำนำ	
สารบัญ	
ส่วนที่ 1 บทนำ	1
ขั้นตอนการดำเนินการจัดการเรียนรู้เชิงบูรณาการกับการทำงาน ระดับหลักสูตร	1
วัตถุประสงค์ของแผนการจัดการเรียนรู้แบบบูรณาการกับการทำงาน ระดับหลักสูตร	2
ส่วนที่ 2 รายละเอียดแผนงาน	
ปฏิทินการเตรียมความพร้อมก่อนที่จะออกฝึกประสบการณ์ภาคสนาม ระดับคณะ/หลักสูตร	3
ปฏิทินการศึกษาเชิงบูรณาการกับการทำงาน (ฝึกประสบการณ์ภาคสนาม) ระดับคณะ/หลักสูตร	4
รายละเอียดแผนงาน/โครงการ/กิจกรรม/วิจัย (ถ้ามี)	5

- ตัวอย่าง บทนำในรูปเล่มแผนฯ ที่หลักสูตรต้องดำเนินการจัดทำเพื่อรายงานแผนฯ คณะ-

ส่วนที่ 1

บทนำ

หลักสูตร..... มหาวิทยาลัยราชภัฏกาญจนบุรี มีเป้าหมายในการพัฒนา กำลังคน โดยเปิดโอกาสให้นักศึกษาได้มีประสบการณ์การเรียนรู้ที่หลากหลาย ทั้งภายใน และภายนอก มหาวิทยาลัย สามารถเชื่อมโยงทฤษฎีกับการปฏิบัติ และบูรณาการโลกของการศึกษากับโลกของการทำงาน เข้าด้วยกันมีทักษะอาชีพ ทักษะชีวิตก่อนเข้าสู่ตลาดแรงงานเพื่อปูทางสู่การประกอบอาชีพหลังสำเร็จ การศึกษาจึงจัดการเรียนรู้แบบบูรณาการกับการทำงานเพื่อสร้างบัณฑิตที่พึงประสงค์ มีความรู้ มีทักษะ สมรรถนะและคุณลักษณะอื่นที่สอดคล้องกับความต้องการของตลาดแรงงานทั้งในและต่างประเทศ รวมทั้ง กระบวนการเรียนรู้ที่เน้นผู้เรียนเป็นสำคัญ ตอบสนองความต้องการของท้องถิ่นและภูมิภาค เพื่อให้การ ดำเนินงานจัดการเรียนรู้แบบบูรณาการกับการทำงานเกิดประสิทธิภาพและประสิทธิผล และพัฒนาระบบการ ประกันคุณภาพการศึกษาให้เกิดมาตรฐานเป็นที่ยอมรับ

ขั้นตอนการดำเนินการจัดการเรียนรู้เชิงบูรณาการกับการทำงาน ระดับหลักสูตร ดำเนินการ ดังนี้

1. ประชุมวางแผน จัดทำแผนการจัดการเรียนรู้เชิงบูรณาการกับการทำงาน ดังนี้
 - 1.1 แผนการเตรียมความพร้อมนักศึกษาก่อนที่จะออกฝึกประสบการณ์ภาคสนาม (ระดับ มหาวิทยาลัย และระดับคณะ/สาขาวิชา)
 - 1.2 แผนการออกฝึกประสบการณ์ภาคสนาม เช่น สหกิจศึกษา การฝึกประสบการณ์วิชาชีพ การ ฝึกสอน
2. จัดทำแผนแผนการจัดการเรียนรู้เชิงบูรณาการกับการทำงาน ดังนี้
 - 2.1 แผนการเตรียมความพร้อมนักศึกษาก่อนที่จะออกฝึกประสบการณ์ภาคสนาม (ระดับ มหาวิทยาลัย และระดับคณะ/สาขาวิชา) ของทุกหลักสูตร
 - 2.2 แผนการออกฝึกประสบการณ์ภาคสนาม เช่น สหกิจศึกษา การฝึกประสบการณ์วิชาชีพ การ ฝึกสอน ของทุกหลักสูตร
3. เสนอคณะกรรมการการจัดการเรียนรู้เชิงบูรณาการกับการทำงาน (โดยคณะมอบอำนาจหน้าที่ให้ คณะกรรมการบริหารคณะ) เพื่อพิจารณาให้ความเห็นชอบแผน
4. จัดทำเล่มแผนการจัดการเรียนรู้เชิงบูรณาการกับการทำงาน ระดับหลักสูตร ส่งคณะ
6. ดำเนินการตามแผนการจัดการเรียนรู้เชิงบูรณาการกับการทำงานของหลักสูตร
7. รายงานการดำเนินการตามแผนการจัดการเรียนรู้เชิงบูรณาการกับการทำงาน ดังนี้
 - 7.1 รายงานผลการดำเนินการตามแผนการเตรียมความพร้อมนักศึกษาก่อนที่จะออกฝึก ประสบการณ์ภาคสนาม ระดับหลักสูตร
 - 7.2 รายงานผลการดำเนินการตามแผนการออกฝึกประสบการณ์ภาคสนาม เช่น สหกิจศึกษา การฝึกประสบการณ์วิชาชีพ การฝึกสอน ของทุกหลักสูตร
 - 7.3 รายงานรายละเอียดแผนงาน/โครงการ/กิจกรรม/วิจัย (ถ้ามี)
 - 7.4 รายงานข้อมูลการศึกษาเชิงบูรณาการกับการทำงาน

- ตัวอย่าง ในรูปเล่มแผนฯ ที่หลักสูตรต้องดำเนินการจัดทำเพื่อรายงานแผนฯ คณะ-

7.5 รายงานแผนการปรับปรุงการฝึกประสบการณ์ภาคสนาม

8. จัดทำเล่มรายงานผลการดำเนินงานตามแผนการจัดการเรียนรู้เชิงบูรณาการกับการทำงาน ระดับหลักสูตรส่งคณะ

1. วัตถุประสงค์ของแผนการจัดการเรียนรู้แบบบูรณาการกับการทำงาน ระดับหลักสูตร

1.1.

1.2.

1.3.

- ตัวอย่าง ในรูปเล่มแผนฯ ที่หลักสูตรต้องดำเนินการจัดทำเพื่อรายงานแผนฯ คณะ-

2. ปฏิทินการเตรียมความพร้อมก่อนที่จะออกฝึกประสบการณ์ภาคสนาม (ระดับคณะ/หลักสูตร)
ภาคการศึกษาที่ ปีการศึกษา สาขา

ในการเตรียมความพร้อมก่อนที่นักศึกษาจะออกฝึกประสบการณ์ภาคสนาม หลักสูตร ได้ดำเนินการให้แต่ละหลักสูตรอบรมเตรียมความพร้อมให้กับนักศึกษา แยกตามประเภท ดังนี้

- 1) การเตรียมความพร้อมรายวิชาเตรียมสหกิจศึกษา รวม 18 ชั่วโมง
- 2) การเตรียมความพร้อมรายวิชาเตรียมฝึกประสบการณ์วิชาชีพ รวม 78 ชั่วโมง
- 3) การเตรียมความพร้อมรายวิชาเตรียมสหกิจศึกษา รวม 78 ชั่วโมง

(ตัวอย่าง)

การเตรียมความพร้อมนักศึกษา ระดับคณะ/หลักสูตร	ระยะเวลา (ชั่วโมง)	ผู้รับผิดชอบ	ช่วงเวลา
1.1 เรื่อง		คณะ.....	
1.2 เรื่อง		คณะ.....	
1.3 เรื่อง		คณะ.....	
1.4 เรื่อง		คณะ.....	
1.5 เรื่อง		คณะ.....	
1.6 เรื่อง		บัญชีบัณฑิต	
1.7 เรื่อง		บัญชีบัณฑิต	
1.8 เรื่อง		บัญชีบัณฑิต	
1.9 เรื่อง		บัญชีบัณฑิต	
1.10 เรื่อง		บัญชีบัณฑิต	
1.11 เรื่อง		บัญชีบัณฑิต	
1.12 เรื่อง		บัญชีบัณฑิต	
1.13 เรื่อง		บัญชีบัณฑิต	
1.14 เรื่อง		บัญชีบัณฑิต	
1.15 เรื่อง		บัญชีบัณฑิต	

หมายเหตุ : เตรียมสหกิจศึกษา เตรียมระดับมหาวิทยาลัย 12 ชม. คณะ/หลักสูตรจัดเอง 18 ชม. 30 ชม

เตรียมฝึกประสบการณ์วิชาชีพ เตรียมระดับมหาวิทยาลัย 12 ชม. คณะ/หลักสูตรจัดเอง 78 ชม. 90 ชม

เตรียมฝึกสอน เตรียมระดับมหาวิทยาลัย 12 ชม. คณะ/หลักสูตรจัดเอง 78 ชม. 90 ชม

- ตัวอย่าง ในรูปเล่มแผนฯ ที่หลักสูตรต้องดำเนินการจัดทำเพื่อรายงานแผนฯ คณะ-

3. ปฏิทินการศึกษาเชิงบูรณาการกับการทำงาน (ฝึกประสบการณ์ภาคสนาม)

ภาคการศึกษาที่ ปีการศึกษาสาขา

(ตัวอย่าง)

กิจกรรม	ช่วงเวลา
ออกหนังสือขอความอนุเคราะห์สถานประกอบการรับนักศึกษาฝึกประสบการณ์วิชาชีพ หรือ สหกิจศึกษา	
ส่งหนังสือขอความอนุเคราะห์สถานประกอบการรับนักศึกษาฝึกประสบการณ์วิชาชีพ หรือ สหกิจศึกษา ถึงสถานประกอบการ	
วันเปิดภาคการศึกษา	
นักศึกษารายงานตัวเข้าปฏิบัติงาน ณ สถานประกอบการ	
นักศึกษาออกปฏิบัติงาน ณ สถานประกอบการ	
กำหนดการนิเทศ ณ หน่วยงาน	
นักศึกษาส่งรายงานให้พนักงานที่ปรึกษาตรวจแก้ไข	
วันสุดท้ายของการปฏิบัติงาน ณ สถานประกอบการ	
วันสุดท้ายของการสอบปลายภาค	

หมายเหตุ : หัวข้อที่ระบุในปฏิทินคณะ/สาขาวิชาสามารถปรับได้ตามความเหมาะสม และสามารถเพิ่มหัวข้อของกิจกรรมได้

- ตัวอย่าง ในรูปเล่มแผนฯ ที่หลักสูตรต้องดำเนินการจัดทำเพื่อรายงานแผนฯ คณะ-

4. รายละเอียดแผนงาน/โครงการ/กิจกรรม/วิจัย (ถ้ามี) ภาคการศึกษาที่ ปีการศึกษา หลักสูตร.....

(ตัวอย่าง)

ที่	โครงการ/กิจกรรม	งบประมาณ	ระยะเวลา ดำเนินงาน	ผู้รับผิดชอบ	วัตถุประสงค์	เป้าหมาย จำนวน/ร้อยละ
1.	อบรมการใช้งาน Microsoft Office เบื้องต้น	1,000		สาขา.....		ผู้เข้าอบรมไม่น้อยกว่า ร้อยละ 80
2.	อบรมการทำวิจัยเบื้องต้น					
3.	อบรมการพิมพ์หนังสือราชการ					
4.	อบรมภาษาอังกฤษ					
5.	พัฒนาบุคลิกภาพและบุคลิกทัศน์นักศึกษา ออกฝึกประสบการณ์วิชาชีพ/สหกิจศึกษา					
6.	การจัดการเรียนการสอนบูรณาการกับการจัดการ เรียนรู้แบบบูรณาการกับการทำงาน					
	รวม					

หมายเหตุ : โครงการ/กิจกรรม/วิจัย ที่ให้นักศึกษาดำเนินการ (ถ้ามี)

ส่วนที่ 5

การรายงานการดำเนินการตามแผนจัดการเรียนรู้แบบบูรณาการกับการทำงาน
ระดับคณะ

ส่วนที่ 5

การรายงานการดำเนินการตามแผนการเรียนรู้แบบบูรณาการกับการทำงาน ระดับคณะ

คณะดำเนินการรวบรวมข้อมูลการดำเนินการตามแผนการเรียนรู้แบบบูรณาการกับการทำงาน
ของทุกหลักสูตรส่งมหาวิทยาลัย ดังนี้

1. รายงานการดำเนินการตามปฏิทินการเตรียมความพร้อมก่อนที่จะออกฝึกประสบการณ์ภาคสนาม
(ระดับคณะ/หลักสูตร) ภาคการศึกษาที่ ปีการศึกษา คณะ.....
2. รายงานการดำเนินการตามปฏิทินการศึกษาเชิงบูรณาการกับการทำงาน (ฝึกประสบการณ์
ภาคสนาม) ภาคการศึกษาที่ ปีการศึกษาคณะ
3. รายงานรายละเอียดการดำเนินการตามแผนงาน/โครงการ/กิจกรรม/วิจัย (ถ้ามี)
ภาคการศึกษาที่ ปีการศึกษา คณะ.....
4. รายงานข้อมูลการศึกษาเชิงบูรณาการกับการทำงาน ภาคการศึกษาที่ปีการศึกษา
คณะ.....

- ตัวอย่าง -
รูปเล่มรายงานแผนฯ ที่คณะต้องดำเนินการจัดทำเพื่อรายงานแผนฯ
มหาวิทยาลัย



รายงานการดำเนินการตามแผนการจัดการเรียนรู้
แบบบูรณาการกับการทำงาน

คณะ.....

มหาวิทยาลัยราชภัฏกาญจนบุรี

- ตัวอย่างคำนำรูปเล่มรายงานแผนที่คณะต้องดำเนินการจัดทำเพื่อรายงานแผนมหาวิทยาลัย -

คำนำ

คณะ.....ได้ดำเนินการให้หลักสูตรจัดทำแผนการจัดการเรียนรู้แบบบูรณาการกับการทำงาน และได้ติดตามให้หลักสูตรดำเนินการตามแผนงานการจัดการเรียนรู้แบบบูรณาการกับการทำงาน ประจำปีการศึกษา..... คณะขอรายงานการดำเนินการจัดการศึกษาแบบบูรณาการกับการทำงานดังรายงานที่แนบ

คณะผู้จัดทำ

รายงานแผนงานการจัดการเรียนรู้แบบบูรณาการกับการทำงาน

- ตัวอย่าง รูปเล่มรายงานแผนฯ ที่คณะต้องดำเนินการจัดทำเพื่อรายงานแผนฯมหาวิทยาลัย -

สารบัญ

	หน้า
คำนำ	
สารบัญ	
รายงานผลการดำเนินการ	
รายงานการเตรียมความพร้อมก่อนที่จะออกฝึกประสบการณ์ภาคสนาม	1
รายงานการศึกษาเชิงบูรณาการกับการทำงาน (ฝึกประสบการณ์ภาคสนาม)	4
รายงานรายละเอียดโครงการ/กิจกรรม/วิจัย ตามแผนงาน (ถ้ามี)	6
รายงานข้อมูลการศึกษาเชิงบูรณาการกับการทำงาน	8

- ตัวอย่าง รูปเล่มรายงานแผนที่คณะต้องดำเนินการจัดทำเพื่อรายงานแผนมหาวิทยาลัย -

1. รายงานการเตรียมความพร้อมก่อนที่จะออกฝึกประสบการณ์ภาคสนาม (ระดับคณะ/หลักสูตร) ภาคการศึกษาที่ ปีการศึกษา
 คณะ

ในการเตรียมความพร้อมก่อนที่นักศึกษาจะออกฝึกประสบการณ์ภาคสนาม (ระดับคณะ/หลักสูตร) คณะ..... ได้ดำเนินการให้
 แต่ละหลักสูตรอบรมเตรียมความพร้อมให้กับนักศึกษา แยกตามประเภท ดังนี้

- 1) การเตรียมความพร้อมรายวิชาเตรียมสหกิจศึกษา รวม 18 ชั่วโมง
 - 2) การเตรียมความพร้อมรายวิชาเตรียมฝึกประสบการณ์วิชาชีพ รวม 78 ชั่วโมง
 - 3) การเตรียมความพร้อมรายวิชาเตรียมสหกิจศึกษา รวม 78 ชั่วโมง
- (ตัวอย่าง)

1.1 การเตรียมความพร้อมนักศึกษา ระดับคณะ/หลักสูตร.....บัญชีบัณฑิต.....

กิจกรรม	ระยะเวลา	ผู้รับผิดชอบ	ช่วงเวลา		ผลการดำเนินการ
			ตามแผน	อบรมจริง	
1.1 การเตรียมความพร้อมนักศึกษา ระดับคณะ/หลักสูตร	(รวม ชั่วโมง)				
1) เรื่อง..... ชั่วโมง	บัญชีบัณฑิต		
2) เรื่อง..... ชั่วโมง	บัญชีบัณฑิต		
3) เรื่อง..... ชั่วโมง	บัญชีบัณฑิต		
4) เรื่อง..... ชั่วโมง	บัญชีบัณฑิต		
5) เรื่อง..... ชั่วโมง	บัญชีบัณฑิต		
6) เรื่อง..... ชั่วโมง	บัญชีบัณฑิต		
7) เรื่อง..... ชั่วโมง	บัญชีบัณฑิต		
8) เรื่อง..... ชั่วโมง	บัญชีบัณฑิต		
9) เรื่อง..... ชั่วโมง	บัญชีบัณฑิต		

กิจกรรม	ระยะเวลา	ผู้รับผิดชอบ	ช่วงเวลา		ผลการดำเนินการ	
			ตามแผน	จริง	เป็นไปตามแผน	ไม่เป็นไปตามแผน
10) เรื่อง..... ชั่วโมง	บัญชีบัณฑิต				
11) เรื่อง..... ชั่วโมง	บัญชีบัณฑิต				
12) เรื่อง..... ชั่วโมง	บัญชีบัณฑิต				
13) เรื่อง..... ชั่วโมง	บัญชีบัณฑิต				
14) เรื่อง..... ชั่วโมง	บัญชีบัณฑิต				
15) เรื่อง..... ชั่วโมง	บัญชีบัณฑิต				

หมายเหตุ : เตรียมสหกิจศึกษา เตรียมระดับมหาวิทยาลัย 12 ชม. คณะ/หลักสูตรจัดเอง 18 ชม. 30 ชม
เตรียมฝึกประสบการณ์วิชาชีพ เตรียมระดับมหาวิทยาลัย 12 ชม. คณะ/หลักสูตรจัดเอง 78 ชม. 90 ชม
เตรียมฝึกสอน เตรียมระดับมหาวิทยาลัย 12 ชม. คณะ/หลักสูตรจัดเอง 78 ชม. 90 ชม

- ตัวอย่าง รูปเล่มรายงานแผนฯ ที่คณะต้องดำเนินการจัดทำเพื่อรายงานแผนฯมหาวิทยาลัย -
(ตัวอย่าง)

1.2 การเตรียมความพร้อมนักศึกษา ระดับคณะ/หลักสูตร.....การจัดการ.....

กิจกรรม	ระยะเวลา	ผู้รับผิดชอบ	ช่วงเวลา		ผลการดำเนินการ
			ตามแผน	จริง	
1.2 การเตรียมความพร้อมนักศึกษา ระดับคณะ/หลักสูตร	(รวม ชั่วโมง)				
1) เรื่อง..... ชั่วโมง	การจัดการ			
2) เรื่อง..... ชั่วโมง	การจัดการ			
3) เรื่อง..... ชั่วโมง	การจัดการ			
4) เรื่อง..... ชั่วโมง	การจัดการ			
5) เรื่อง..... ชั่วโมง	การจัดการ			
6) เรื่อง..... ชั่วโมง	การจัดการ			
7) เรื่อง..... ชั่วโมง	การจัดการ			
8) เรื่อง..... ชั่วโมง	การจัดการ			
9) เรื่อง..... ชั่วโมง	การจัดการ			
10) เรื่อง..... ชั่วโมง	การจัดการ			
11) เรื่อง..... ชั่วโมง	การจัดการ			
12) เรื่อง..... ชั่วโมง	การจัดการ			
13) เรื่อง..... ชั่วโมง	การจัดการ			
14) เรื่อง..... ชั่วโมง	การจัดการ			
15) เรื่อง..... ชั่วโมง	การจัดการ			

หมายเหตุ : เตรียมสหกิจศึกษา เตรียมระดับมหาวิทยาลัย 12 ชม. คณะ/หลักสูตรจัดเอง 18 ชม. 30 ชม
เตรียมฝึกประสบการณ์วิชาชีพ เตรียมระดับมหาวิทยาลัย 12 ชม. คณะ/หลักสูตรจัดเอง 78 ชม. 90 ชม
เตรียมฝึกสอน เตรียมระดับมหาวิทยาลัย 12 ชม. คณะ/หลักสูตรจัดเอง 78 ชม. 90 ชม

- ตัวอย่าง รูปเล่มรายงานแผนฯ ที่คณะต้องดำเนินการจัดทำเพื่อรายงานแผนฯมหาวิทยาลัย -

2. การรายงานการศึกษาเชิงบูรณาการกับการทำงาน (ฝึกประสบการณ์ภาคสนาม) ภาคการศึกษาที่ ปีการศึกษา

คณะ

การศึกษาเชิงบูรณาการกับการทำงาน (ฝึกประสบการณ์ภาคสนาม) คณะ/หลักสูตรมีแผนการส่งนักศึกษาออกฝึกประสบการณ์ภาคสนาม ดังนี้

(ตัวอย่าง)

2.1 การฝึกประสบการณ์ภาคสนาม.....หลักสูตรบัณฑิต.....

กิจกรรม	ช่วงเวลา	ช่วงเวลา	ผลการดำเนินการ
	ตามแผน	จริง	เป็นไปตามแผน
ออกหนังสือขอความอนุเคราะห์สถานประกอบการรับนักศึกษา			✓
ฝึกประสบการณ์วิชาชีพ หรือ สหกิจศึกษา			
ส่งหนังสือขอความอนุเคราะห์สถานประกอบการรับนักศึกษาฝึกประสบการณ์วิชาชีพ หรือ สหกิจศึกษา ถึงสถานประกอบการ			
วันเปิดภาคการศึกษา			
นักศึกษารายงานตัวเข้าปฏิบัติงาน ณ สถานประกอบการ			
นักศึกษาออกปฏิบัติงาน ณ สถานประกอบการ			
กำหนดการนิเทศ ณ หน่วยงาน			
นักศึกษาส่งรายงานให้พนักงานที่ปรึกษาตรวจแก้ไข			
วันสุดท้ายของการปฏิบัติงาน ณ สถานประกอบการ			
วันสุดท้ายของการสอบปลายภาค			

หมายเหตุ : หัวข้อที่ระบุในปฏิทินคณะ/สาขาวิชาสามารถปรับได้ตามความเหมาะสม และสามารถเพิ่มหัวข้อของกิจกรรมได้

- ตัวอย่าง รูปเล่มรายงานแผนฯ ที่คณะต้องดำเนินการจัดทำเพื่อรายงานแผนมหาวิทยาลัย -
(ตัวอย่าง)

2.2 การฝึกประสบการณ์ภาคสนาม.....หลักสูตรการจัดการ.....

กิจกรรม	ช่วงเวลา	ช่วงเวลา	ผลการดำเนินการ	
			เป็นไปตามแผน	ไม่เป็นไปตามแผน
ออกหนังสือขอความอนุเคราะห์สถานประกอบการรับนักศึกษา ฝึกประสบการณ์วิชาชีพ หรือ สหกิจศึกษา		จริง	✓	
ส่งหนังสือขอความอนุเคราะห์สถานประกอบการรับนักศึกษาฝึกประสบการณ์วิชาชีพ หรือ สหกิจศึกษา ถึงสถานประกอบการ				
วันเปิดภาคการศึกษา				
นักศึกษารายงานตัวเข้าปฏิบัติงาน ณ สถานประกอบการ				
นักศึกษาออกปฏิบัติงาน ณ สถานประกอบการ				
กำหนดการนิเทศ ณ หน่วยงาน				
นักศึกษาส่งรายงานให้พนักงานที่ปรึกษาตรวจแก้ไข				
วันสุดท้ายของการปฏิบัติงาน ณ สถานประกอบการ				
วันสุดท้ายของการสอบปลายภาค				

หมายเหตุ : หัวข้อที่ระบุในปฏิทินคณะ/สาขาวิชาสามารถปรับได้ตามความเหมาะสม

- ตัวอย่าง รูปเล่มรายงานแผนฯ ที่คณะต้องดำเนินการจัดทำเพื่อรายงานแผนมหาวิทยาลัย -

(ตัวอย่าง)

3. รายงานรายละเอียดโครงการ/กิจกรรม/วิจัย ตามแผนงาน (ถ้ามี) ภาคการศึกษา ปีการศึกษา
 คณะ

3.1 โครงการ/กิจกรรม/วิจัย ตามแผนงานหลักสูตรบัญชีบัณฑิต.....

ที่	โครงการ/กิจกรรม	งบประมาณ	ระยะเวลา ดำเนินงาน	ผู้รับผิดชอบ	วัตถุประสงค์	เป้าหมาย จำนวน/ร้อยละ	ผลการ ดำเนินงาน	บรรลุ	ไม่ บรรลุ
1.	อบรมการใช้งาน Microsoft Office เบื้องต้น	1,000		สาขา.....		ผู้เข้าอบรมไม่น้อยกว่า ร้อยละ 80	ผู้เข้าอบรม 100%	✓	
2.	อบรมการทำวิจัยเบื้องต้น								
3.	อบรมการพิมพ์หนังสือราชการ								
4.	อบรมภาษาอังกฤษ								
5.	พัฒนาบุคลิกภาพและบุคลิกทัศน์นักศึกษา ก่อน ออกฝึกประสบการณ์วิชาชีพ/สหกิจศึกษา								
6.	การจัดการเรียนการสอนบูรณาการกับการ จัดการเรียนรู้แบบบูรณาการกับการทำงาน								
	รวม								

หมายเหตุ : โครงการ/กิจกรรม/วิจัย ที่ให้นักศึกษาดำเนินการ (ถ้ามี)

- ตัวอย่าง รูปเล่มรายงานแผนฯ ที่คณะต้องดำเนินการจัดทำเพื่อรายงานแผนมหาวิทยาลัย -

(ตัวอย่าง)

3.2 โครงการ/กิจกรรม/วิจัย ตามแผนงานหลักสูตรการจัดการ.....

ที่	โครงการ/กิจกรรม	งบประมาณ	ระยะเวลาดำเนินงาน	ผู้รับผิดชอบ	วัตถุประสงค์	เป้าหมาย/ร้อยละ	ผลการดำเนินงาน	บรรลุ	ไม่บรรลุ
1.	อบรมการใช้งาน Microsoft Office เบื้องต้น	1,000		สาขา.....		ผู้เข้าอบรมไม่น้อยกว่าร้อยละ 80	ผู้เข้าอบรม 100%	✓	
2.	อบรมการทำวิจัยเบื้องต้น								
3.	อบรมการพิมพ์หนังสือราชการ								
4.	อบรมภาษาอังกฤษ								
5.	พัฒนาบุคลิกภาพและปฐมนิเทศนักศึกษาเก่าก่อนออกฝึกประสบการณ์วิชาชีพ/สหกิจศึกษา								
6.	การจัดการเรียนการสอนบูรณาการกับการจัดการเรียนรู้แบบบูรณาการกับการทำงาน								
	รวม								

หมายเหตุ : โครงการ/กิจกรรม/วิจัย ที่ให้นักศึกษาดำเนินการ (ถ้ามี)

- ตัวอย่าง รูปเล่มรายงานแผนฯ ที่คณะต้องดำเนินการจัดทำเพื่อรายงานแผนฯมหาวิทยาลัย -

4. รายงานข้อมูลการศึกษาเชิงบูรณาการกับการทำงาน ภาคการศึกษาที่ ปีการศึกษา

คณะ

(ตัวอย่าง)

ลำดับ	หลักสูตร/ สาขาวิชา	ชื่อ-นามสกุล นักศึกษา	ชื่อสถานประกอบการ/หน่วยงาน/ โรงเรียน	จังหวัดที่ตั้ง สถาน ประกอบการ/ หน่วยงาน/ โรงเรียน	ประเภทรูปแบบการฝึกภาคสนาม						ระยะเวลา		หมายเหตุ	
					ฝึก งาน	ฝึก สอน	Sand wich	Intern ship	รูปแบบ อื่นๆ (โปรดระบุ)	รวมทั้ง สิ้น (คน)	วัน เริ่มต้น	วัน สิ้นสุด		
1	หลักสูตรบัญชีบัณฑิต			รวม	0	3	0	0	0	0	3			
		1.1. นส.....	บริษัท บัญชีประสบการณ์สูง จำกัด	กาญจนบุรี		1								
		1.2. นาย.....	องค์การบริหารส่วนจังหวัด กาญจนบุรี	กาญจนบุรี		1								
		1.3. นส.....	บริษัท วิลันกร บัญชี จำกัด	กาญจนบุรี		1								
2	หลักสูตรบริหารธุรกิจบัณฑิต สาขาวิชาการจัดการธุรกิจการค้าสมัยใหม่			รวม	0	0	0	3	0	0	3			
		2.1. นส.....	บริษัท ซีพี ออลล์ จำกัด (มหาชน)	กาญจนบุรี				1						
		2.2. นาย.....	บริษัท ซีพี ออลล์ จำกัด (มหาชน)	กาญจนบุรี				1						
		2.3. นส.....	ศูนย์กระจายสินค้าบางบัวทอง	กาญจนบุรี				1						

ส่วนที่ 6

การรายงานการดำเนินการตามแผนจัดการเรียนรู้แบบบูรณาการกับการทำงาน
ระดับหลักสูตร

ส่วนที่ 6

การรายงานการดำเนินการตามแผนการเรียนรู้แบบบูรณาการกับการทำงาน ระดับหลักสูตร

หลักสูตรดำเนินการส่งข้อมูลการดำเนินการตามแผนการเรียนรู้แบบบูรณาการกับการทำงานของหลักสูตรส่งคณะ ดังนี้

1. รายงานการดำเนินการตามปฏิทินการเตรียมความพร้อมก่อนที่จะออกฝึกประสบการณ์ภาคสนาม (ระดับมหาวิทยาลัย) ภาคการศึกษาที่ ปีการศึกษา สาขา.....
2. รายงานการดำเนินการตามปฏิทินการเตรียมความพร้อมก่อนที่จะออกฝึกประสบการณ์ภาคสนาม (ระดับคณะ/หลักสูตร) ภาคการศึกษาที่ ปีการศึกษา สาขา
3. รายงานการดำเนินการตามปฏิทินการศึกษาเชิงบูรณาการกับการทำงาน (ฝึกประสบการณ์ภาคสนาม) ภาคการศึกษาที่ปีการศึกษาสาขา
4. รายงานการดำเนินการตามแผนงาน/โครงการ/กิจกรรม/วิจัย (ถ้ามี) ภาคการศึกษาที่ ปีการศึกษา สาขา.....
5. รายงานข้อมูลการศึกษาเชิงบูรณาการกับการทำงาน ภาคการศึกษาที่ปีการศึกษา สาขา.....

- ตัวอย่าง-

รูปเล่มรายงานแผนฯ ที่หลักสูตรต้องดำเนินการจัดทำเพื่อรายงานคณะ



รายงานการดำเนินการตามแผนการจัดการเรียนรู้
แบบบูรณาการกับการทำงาน

หลักสูตร.....

มหาวิทยาลัยราชภัฏกาญจนบุรี

- ตัวอย่างคำนำรูปเล่มรายงานการดำเนินการตามแผนที่หลักสูตรต้องรายงานคณะฯ-

คำนำ

หลักสูตร.....ได้ดำเนินการให้หลักสูตรจัดทำแผนการจัดการเรียนรู้แบบบูรณาการกับการทำงาน และได้ติดตามให้หลักสูตรดำเนินการตามแผนงานการจัดการเรียนรู้แบบบูรณาการกับการทำงาน ประจำปีการศึกษา..... คณะขอรายงานการดำเนินการจัดการศึกษาแบบบูรณาการกับการทำงานดังรายงานที่แนบ

คณะผู้จัดทำ

รายงานแผนงานการจัดการเรียนรู้แบบบูรณาการกับการทำงาน

- ตัวอย่างสารบัญ รูปเล่มรายงานการดำเนินการตามแผนที่หลักสูตรต้องรายงานคณะ-

สารบัญ

	หน้า
คำนำ	
สารบัญ	
รายงานผลการดำเนินการ	
รายงานการเตรียมความพร้อมก่อนที่จะออกฝึกประสบการณ์ภาคสนาม	1
รายงานการศึกษาเชิงบูรณาการกับการทำงาน (ฝึกประสบการณ์ภาคสนาม)	2
รายงานรายละเอียดโครงการ/กิจกรรม/วิจัย ตามแผนงาน (ถ้ามี)	3
รายงานข้อมูลการศึกษาเชิงบูรณาการกับการทำงาน	4
แผนการปรับปรุงการฝึกประสบการณ์ภาคสนาม	5

-ตัวอย่าง รูปเล่มรายงานแผนที่หลักสูตรต้องดำเนินการจัดทำเพื่อรายงานแผนฯ -

1. รายงานการเตรียมความพร้อมก่อนที่จะออกฝึกประสบการณ์ภาคสนาม (ระดับคณะ/หลักสูตร) ภาคการศึกษาที่ ปีการศึกษา
หลักสูตร

ในการเตรียมความพร้อมก่อนที่นักศึกษาจะออกฝึกประสบการณ์ภาคสนาม (ระดับคณะ/หลักสูตร) คณะ..... ได้ดำเนินการให้
แต่ละหลักสูตรอบรมเตรียมความพร้อมให้กับนักศึกษา แยกตามประเภท ดังนี้

- 1) การเตรียมความพร้อมรายวิชาเตรียมสหกิจศึกษา รวม 18 ชั่วโมง
- 2) การเตรียมความพร้อมรายวิชาเตรียมฝึกประสบการณ์วิชาชีพ รวม 78 ชั่วโมง
- 3) การเตรียมความพร้อมรายวิชาเตรียมสหกิจศึกษา รวม 78 ชั่วโมง

(ตัวอย่าง)

1.1 การเตรียมความพร้อมนักศึกษา ระดับคณะ/หลักสูตร.....บัญชีบัณฑิต.....

กิจกรรม	ระยะเวลา	ผู้รับผิดชอบ	ช่วงเวลา		ผลการดำเนินการ	
			ตามแผน	อบรมจริง	เป็นไปตามแผน	ไม่เป็นไปตามแผน
1.1 การเตรียมความพร้อมนักศึกษา ระดับคณะ/หลักสูตร	(รวม ชั่วโมง)					
1) เรื่อง..... ชั่วโมง	บัญชีบัณฑิต				
2) เรื่อง..... ชั่วโมง	บัญชีบัณฑิต				
3) เรื่อง..... ชั่วโมง	บัญชีบัณฑิต				
4) เรื่อง..... ชั่วโมง	บัญชีบัณฑิต				
5) เรื่อง..... ชั่วโมง	บัญชีบัณฑิต				
6) เรื่อง..... ชั่วโมง	บัญชีบัณฑิต				
7) เรื่อง..... ชั่วโมง	บัญชีบัณฑิต				
8) เรื่อง..... ชั่วโมง	บัญชีบัณฑิต				

-ตัวอย่าง รูปเล่มรายงานแผนฯ ที่หลักสูตรต้องดำเนินการจัดทำเพื่อรายงานแผนฯคนละ -

กิจกรรม	ระยะเวลา	ผู้รับผิดชอบ	ช่วงเวลา		ผลการดำเนินการ	
			ตามแผน	อบรมจริง	เป็นไปตามแผน	ไม่เป็นไปตามแผน
9) เรื่อง..... ชั่วโมง	บัญชีบัณฑิต				
10) เรื่อง..... ชั่วโมง	บัญชีบัณฑิต				
11) เรื่อง..... ชั่วโมง	บัญชีบัณฑิต				
12) เรื่อง..... ชั่วโมง	บัญชีบัณฑิต				
13) เรื่อง..... ชั่วโมง	บัญชีบัณฑิต				
14) เรื่อง..... ชั่วโมง	บัญชีบัณฑิต				
15) เรื่อง..... ชั่วโมง	บัญชีบัณฑิต				

หมายเหตุ : เตรียมสหกิจศึกษา เตรียมระดับมหาวิทยาลัย 12 ชม. คณะ/หลักสูตรจัดเอง 18 ชม. 30 ชม
 เตรียมฝึกประสบการณ์วิชาชีพ เตรียมระดับมหาวิทยาลัย 12 ชม. คณะ/หลักสูตรจัดเอง 78 ชม. 90 ชม
 เตรียมฝึกสอน เตรียมระดับมหาวิทยาลัย 12 ชม. คณะ/หลักสูตรจัดเอง 78 ชม. 90 ชม

-ตัวอย่าง รูปเล่มรายงานแผนฯ ที่หลักสูตรต้องดำเนินการจัดทำเพื่อรายงานแผนฯคณะ -

2. การรายงานการศึกษาเชิงบูรณาการกับการทำงาน (ฝึกประสบการณ์ภาคสนาม) ภาคการศึกษาที่ ปีการศึกษา
หลักสูตร

การศึกษาเชิงบูรณาการกับการทำงาน (ฝึกประสบการณ์ภาคสนาม) คณะ/หลักสูตรมีแผนการส่งนักศึกษาออกฝึกประสบการณ์ภาคสนาม ดังนี้
(ตัวอย่าง)

2.1 การฝึกประสบการณ์ภาคสนาม.....หลักสูตรบัณฑิต.....

กิจกรรม	ช่วงเวลา	ช่วงเวลา	ผลการดำเนินการ	
			เป็นไปตามแผน	ไม่เป็นไปตามแผน
ออกหนังสือขอความอนุเคราะห์สถานประกอบการรับนักศึกษา	ตามแผน	จริง	✓	
ฝึกประสบการณ์วิชาชีพ หรือ สหกิจศึกษา				
ส่งหนังสือขอความอนุเคราะห์สถานประกอบการรับนักศึกษาฝึกประสบการณ์วิชาชีพ หรือ สหกิจศึกษา ถึงสถานประกอบการ				
วันเปิดภาคการศึกษา				
นักศึกษารายงานตัวเข้าปฏิบัติงาน ณ สถานประกอบการ				
นักศึกษาออกปฏิบัติงาน ณ สถานประกอบการ				
กำหนดการนิเทศ ณ หน่วยงาน				
นักศึกษาส่งรายงานให้พนักงานที่ปรึกษาตรวจแก้ไข				
วันสุดท้ายของการปฏิบัติงาน ณ สถานประกอบการ				
วันสุดท้ายของการสอบปลายภาค				

หมายเหตุ : หัวข้อที่ระบุในปฏิทินคณะ/สาขาวิชาสามารถปรับได้ตามความเหมาะสม และสามารถเพิ่มหัวข้อของกิจกรรมได้

-ตัวอย่าง รูปเล่มรายงานแผนฯ ที่หลักสูตรต้องดำเนินการจัดทำเพื่อรายงานแผนฯคณะ -

(ตัวอย่าง)

3. รายงานรายละเอียดโครงการ/กิจกรรม/วิจัย ตามแผนงาน (ถ้ามี) ภาคการศึกษาที่ ปีการศึกษา

คณะ

3.1 โครงการ/กิจกรรม/วิจัย ตามแผนงานหลักสูตรบัณฑิต.....

ที่	โครงการ/กิจกรรม	งบประมาณ	ระยะเวลา ดำเนินงาน	ผู้รับผิดชอบ	วัตถุประสงค์	เป้าหมาย จำนวน/ร้อยละ	ผลการ ดำเนินงาน	บรรลุ	ไม่ บรรลุ
1.	อบรมการใช้งาน Microsoft Office เบื้องต้น	1,000		สาขา.....		ผู้เข้าอบรมไม่น้อยกว่า ร้อยละ 80	ผู้เข้าอบรม 100%	✓	
2.	อบรมการทำวิจัยเบื้องต้น								
3.	อบรมการพิมพ์หนังสือราชการ								
4.	อบรมภาษาอังกฤษ								
5.	พัฒนาบุคลิกภาพและบุคลิกทัศน์นักศึกษา ก่อนออกฝึกประสบการณ์วิชาชีพ/สหกิจศึกษา								
6.	การจัดการเรียนการสอนบูรณาการกับการจัดการเรียนรู้แบบบูรณาการกับการทำงาน								
	รวม								

หมายเหตุ : โครงการ/กิจกรรม/วิจัย ที่เห็นนักศึกษาดำเนินการ (ถ้ามี)

-ตัวอย่าง รูปเล่มรายงานแผนฯ ที่หลักสูตรต้องดำเนินการจัดทำเพื่อรายงานแผนฯคณะ -

5.แผนการปรับปรุงการฝึกประสบการณ์ภาคสนาม

1. การดำเนินการเพื่อปรับปรุงการฝึกประสบการณ์ภาคสนามครั้งที่ผ่านมา

.....
.....

2. ความก้าวหน้าของการปรับปรุงการฝึกประสบการณ์ภาคสนามจากรายงานการประเมินครั้ง
ก่อน

ประเด็นที่ระบุในครั้งก่อนสำหรับการปรับปรุง นอกเหนือจากข้อที่ 1	ระบุความสำเร็จ ผลกระทบในกรณีไม่สำเร็จ

3. ข้อเสนอแผนการปรับปรุงสำหรับภาคการศึกษา/ปีการศึกษาต่อไป

ข้อเสนอ	กำหนดเวลาที่แล้วเสร็จ	ผู้รับผิดชอบ

4. ข้อเสนอแนะของอาจารย์ผู้รับผิดชอบการฝึกประสบการณ์ภาคสนาม เสนอต่ออาจารย์
ผู้รับผิดชอบหลักสูตร

.....

(.....)

อาจารย์ปรึกษา/อาจารย์ผู้รับผิดชอบรายวิชา

วัน.....เดือน.....พ.ศ.....

(.....)

อาจารย์ผู้รับผิดชอบหลักสูตร

วัน.....เดือน.....พ.ศ.....

ภาคผนวก
แบบฟอร์มการรายงานการดำเนินการตามแผน
การจัดการเรียนรู้แบบบูรณาการกับการทำงาน

1. รายงานการเตรียมความพร้อมก่อนที่จะออกฝึกประสบการณ์ภาคสนาม (ระดับคณะ/หลักสูตร) ภาคการศึกษาที่ ปีการศึกษา

คณะ /หลักสูตร/สาขา.....

กิจกรรม	ระยะเวลา (รวม ชั่วโมง)	ผู้รับผิดชอบ	ช่วงเวลา		ผลการดำเนินการ	
			ตามแผน	จริง	เป็นไปตามแผน	ไม่เป็นไปตามแผน
1.1 การเตรียมความพร้อมนักศึกษา ระดับคณะ/หลักสูตร						
1) เรื่อง..... ชั่วโมง					
2) เรื่อง..... ชั่วโมง					
3) เรื่อง..... ชั่วโมง					
4) เรื่อง..... ชั่วโมง					
5) เรื่อง..... ชั่วโมง					
6) เรื่อง..... ชั่วโมง					
7) เรื่อง..... ชั่วโมง					
8) เรื่อง..... ชั่วโมง					
9) เรื่อง..... ชั่วโมง					
10) เรื่อง..... ชั่วโมง					
11) เรื่อง..... ชั่วโมง					
12) เรื่อง..... ชั่วโมง					
13) เรื่อง..... ชั่วโมง					
14) เรื่อง..... ชั่วโมง					
15) เรื่อง..... ชั่วโมง					

หมายเหตุ : เตรียมสหกิจศึกษา เตรียมระดับมหาวิทยาลัย 12 ชม. คณะ/หลักสูตรจัดเอง 18 ชม. 30 ชม
 เตรียมฝึกประสบการณ์วิชาชีพ เตรียมระดับมหาวิทยาลัย 12 ชม. คณะ/หลักสูตรจัดเอง 78 ชม. 90 ชม
 เตรียมฝึกสอน เตรียมระดับมหาวิทยาลัย 12 ชม. คณะ/หลักสูตรจัดเอง 78 ชม. 90 ชม

2. การรายงานการศึกษาเชิงบูรณาการกับการทำงาน (ฝึกประสบการณ์ภาคสนาม) ภาคการศึกษาที่ ปีการศึกษา

คณะ / หลักสูตร/สาขา.....

กิจกรรม	ช่วงเวลา	ช่วงเวลา	ผลการดำเนินการ	
			เป็นไปตามแผน	ไม่เป็นไปตามแผน
ออกหนังสือขอความอนุเคราะห์สถานประกอบการรับนักศึกษา				
ฝึกประสบการณ์วิชาชีพ หรือ สหกิจศึกษา		จริง		
ส่งหนังสือขอความอนุเคราะห์สถานประกอบการรับนักศึกษาฝึกประสบการณ์วิชาชีพ หรือ สหกิจศึกษา ถึงสถานประกอบการ				
วันเปิดภาคการศึกษา				
นักศึกษารายงานตัวเข้าปฏิบัติงาน ณ สถานประกอบการ				
นักศึกษาออกปฏิบัติงาน ณ สถานประกอบการ				
กำหนดการนิเทศ ณ หน่วยงาน				
นักศึกษาส่งรายงานให้พนักงานที่ปรึกษาตรวจแก้ไข				
วันสุดท้ายของการปฏิบัติงาน ณ สถานประกอบการ				
วันสุดท้ายของการสอบปลายภาค				

หมายเหตุ : หัวข้อที่ระบุในปฏิทินคณะ/สาขาวิชาสามารถปรับได้ตามความเหมาะสม และสามารถเพิ่มหัวข้อของกิจกรรมได้

3. รายงานรายละเอียดโครงการ/กิจกรรม/วิจัย ตามแผนงาน (ถ้ามี) ภาคการศึกษาที่ ปีการศึกษา

คณะ/หลักสูตร/สาขา.....

ที่	โครงการ/กิจกรรม	งบประมาณ	ระยะเวลา ดำเนินงาน	ผู้รับผิดชอบ	วัตถุประสงค์	เป้าหมาย จำนวน/ร้อยละ	ผลการ ดำเนินงาน	บรรลุ	ไม่ บรรลุ
1.									
2.									
3.									
4.									
5.									
6.									
7.									
8.									
9.									
10.									

หมายเหตุ : โครงการ/กิจกรรม/วิจัย ที่เห็นการศึกษาดำเนินการ (ถ้ามี)

5. รายงานแผนการปรับปรุงการฝึกประสบการณ์ภาคสนาม

1) การดำเนินการเพื่อปรับปรุงการฝึกประสบการณ์ภาคสนามครั้งที่ผ่านมา

.....
.....
.....

2) ความก้าวหน้าของการปรับปรุงการฝึกประสบการณ์ภาคสนามจากรายงานการประเมินครั้งก่อน

ประเด็นที่ระบุในครั้งก่อนสำหรับการปรับปรุง นอกเหนือจากข้อที่ 1	ระบุความสำเร็จ ผลกระทบในกรณีไม่สำเร็จ

3) ข้อเสนอแผนการปรับปรุงสำหรับภาคการศึกษา/ปีการศึกษาต่อไป

ข้อเสนอ	กำหนดเวลาที่แล้วเสร็จ	ผู้รับผิดชอบ

4) ข้อเสนอแนะของอาจารย์ผู้รับผิดชอบการฝึกประสบการณ์ภาคสนาม เสนอต่อ
อาจารย์ผู้รับผิดชอบหลักสูตร

.....
.....
.....

(.....)

อาจารย์ปรึกษา/อาจารย์ผู้รับผิดชอบรายวิชา

วัน.....เดือน.....พ.ศ.....

(.....)

อาจารย์ผู้รับผิดชอบหลักสูตร

วัน.....เดือน.....พ.ศ.....

